



Carrefour **sécurité**  
en **violence** conjugale

# RAPPORT D'ACTIVITÉS

---

## 2023-2024

JUIN 2024

**Carrefour sécurité en violence conjugale**

C.P. 44539, succ. Normandie

Lévis, Québec

G6J 1B6

819 731-0537

[administration@csvc.ca](mailto:administration@csvc.ca)

## Table des matières

Liste des acronymes .....	5
La codification des risques pour la sécurité .....	5
Mot de la présidente.....	6
Mot de l'équipe de travail.....	7
Première section – Déploiement.....	8
Deuxième section – Partenariat.....	9
Soutien du partenariat.....	9
<b>Tableau 1 : Description récapitulative des rencontres .....</b>	<b>9</b>
Récapitulatif des situations traitées en collaboration avec le CSVC en 2023-2024 .....	9
<b>Tableau 2 : Description récapitulative des situations traitées par région .....</b>	<b>10</b>
Les organisations ayant identifié les situations à haut risque .....	10
<b>Tableau 3 : Description récapitulative des organisations partenaires de la gestion collective des risques .....</b>	<b>10</b>
Les principaux partenaires de la gestion collective des risques .....	11
<b>Tableau 3 : Description récapitulative de principaux partenaires de la gestion collective des risques (nombre de situations à haut risque par organisme) .....</b>	<b>12</b>
La codification des situations à haut risque .....	12
<b>Tableau 4 : Résumé des codifications des situations à haut risque traitées en collaboration avec le CSVC .....</b>	<b>13</b>
Les stratégies de collaboration.....	13
<b>Tableau 5 : Stratégies de collaboration .....</b>	<b>14</b>
Statut de la relation conjugale.....	14
<b>Tableau 6 : Statut de la relation conjugale .....</b>	<b>14</b>
Facteurs de risque.....	15
<b>Tableau 7 : Principaux facteurs de risque répertoriés.....</b>	<b>15</b>
Filets de sécurité .....	16
<b>Tableau 8 : Principaux filets de sécurité répertoriés .....</b>	<b>16</b>
Région du Bas-Saint-Laurent (01) .....	17
<b>Tableau 9 : Description des situations traitées au Bas-Saint-Laurent en 2023-2024.....</b>	<b>17</b>
Région de la Capitale-Nationale (03) .....	18
Secteur Québec-Métro .....	19
<b>Tableau 10 : Description des situations traitées à Québec-Métro en 2023-2024 .....</b>	<b>19</b>
Secteur Portneuf .....	20
<b>Tableau 12 : Description des situations traitées à Portneuf en 2023-2024.....</b>	<b>20</b>

Secteur Charlevoix .....	21
<b>Tableau 11 : Description des situations traitées à Charlevoix en 2023-2024</b> .....	<b>21</b>
Région de la Mauricie (04) .....	22
<b>Tableau 13 : Description des situations traitées en Mauricie en 2023-2024</b> .....	<b>22</b>
Région de l'Estrie (05) .....	23
Secteur Granby, Haute-Yamaska et Brome-Missisquoi.....	24
<b>Tableau 14 : Description des situations traitées à GHYBM en 2023-2024</b> .....	<b>24</b>
Secteur du Grand Estrie .....	25
<b>Tableau 15 : Description des situations traitées du Grand-Estrie en 2023-2024</b> .....	<b>25</b>
Région de la Côte-Nord (09) .....	26
Secteur de Manicouagan.....	26
<b>Tableau 16 : Description des situations traitées à Manicouagan en 2023-2024</b> .....	<b>26</b>
Secteur de Sept-Rivières .....	27
<b>Tableau 17 : Description des situations traitées avec Sept-Rivières 2023-2024</b> .....	<b>27</b>
Région de Chaudière-Appalaches (12) .....	28
Secteur du Littoral .....	29
<b>Tableau 17 : Description des situations traitées au Littoral 2023-2024</b> .....	<b>29</b>
Secteur des Appalaches .....	30
<b>Tableau 18 : Description des situations traitées à Appalaches 2023-2024</b> .....	<b>30</b>
Secteur de Beauce-Etchemin .....	31
<b>Tableau 19 : Description des situations traitées à Beauce-Etchemin 2023-2024</b> .....	<b>31</b>
Secteur de Montmagny-L'Islet.....	32
<b>Tableau 20 : Description des situations traitées à Montmagny-L'Islet en 2023-2024</b> .....	<b>32</b>
Région du Centre-du-Québec (17) .....	33
Secteur Bécancour-Nicolet-Yamaska .....	33
<b>Tableau 21 : Description des situations traitées à Bécancour-Nicolet-Yamaska 2023-2024</b> .....	<b>33</b>
Secteur Arthabaska-Érable .....	34
<b>Tableau 22 : Description des situations traitées à Arthabaska-Érable 2023-2024</b> .....	<b>34</b>
Troisième section – Formations 2023-2024 .....	35
Formation « Initiation à l'évaluation des risques pour améliorer la sécurité des victimes de violence conjugale et de leurs proches ».....	35
<b>Tableau 23 : Formations sur l'évaluation et la gestion collective des risques pour la          sécurité 2023-2024</b> .....	<b>35</b>
Quatrième section – Représentations et demandes de collaboration .....	37
Comité d'examen des décès liés à la violence conjugale .....	37

Rencontres nationales des cellules d'intervention rapide.....	37
Comité processus de domination conjugale jeunesse (PDC jeunesse) .....	37
Comité consultatif sur l'amélioration de la pratique judiciaire .....	37
Tribunaux spécialisés .....	38
Rencontre de collaboration DPCP et cellules d'intervention rapide du Québec.....	38
Enquête publique du coroner dans l'affaire Khellaf-Yssad .....	38
Services intégrés en violence conjugale et agression sexuelle.....	39
Cinquième section – Gouvernance et administration.....	40
Réunions du CA .....	40
AGA.....	40
Comité d'embauche .....	40
Constitution d'une équipe à la permanence.....	40
Organisation de la permanence .....	40
Politique salariale.....	41
<b>Tableau 24 : Organigramme du CSVC .....</b>	<b>41</b>
Rencontres avec le Secrétariat à la condition féminine .....	42
Conformité à la loi 25.....	42
ANNEXE 1 .....	43
Partenaires de l'application du modèle du CSVC.....	43
Partenaires de l'application du modèle d'actions intersectorielles du CSVC .....	44
ANNEXE 2 .....	47
Conseil d'administration et ressources humaines.....	47
LE CONSEIL D'ADMINISTRATION 2023-2024.....	48
LES RESSOURCES HUMAINES.....	48
<b>Permanence .....</b>	<b>48</b>
<b>Formation.....</b>	<b>48</b>
<b>Gestion des opérations financières .....</b>	<b>48</b>

## Liste des acronymes

Acronyme	Définition
CALACS	Centre d'aide et de lutte contre les agressions à caractère sexuel
CAVAC	Centre d'aide aux victimes d'actes criminels
CISSS	Centre intégré de santé et de services sociaux
CIUSSS	Centre intégré universitaire de santé et de services sociaux
CF	Centre de femmes
CPS	Centre de prévention suicide
CQLC	Commission québécoise des libérations conditionnelles
CRC	Centre résidentiel communautaire — Programme de surveillance communautaire
CSVC	Carrefour sécurité en violence conjugale
DPJ	Direction de la protection de la jeunesse
DPCP	Directeur des poursuites criminelles et pénales
DSPC	Direction des services professionnels correctionnels
MH	Maison d'aide et d'hébergement pour femmes et enfants victimes de violence conjugale
SP	Service de police
SQ	Sûreté du Québec

## La codification des risques pour la sécurité

<b>Rouge</b>	L'information et son analyse permettent d'estimer que nous sommes en présence d'un <u>MOTIF RAISONNABLE</u> de croire qu'un <u>RISQUE SÉRIEUX</u> de mort (dont le suicide) ou de blessures graves menace une personne ou un groupe de personnes identifiable et que la nature de la menace inspire un sentiment d'urgence.
<b>Orange</b>	L'information et son analyse permettent de <u>SOUPÇONNER</u> qu'un risque sérieux de mort, dont le suicide, ou de blessures graves menace une personne ou un groupe de personnes identifiables et que la nature de la menace inspire un sentiment d'urgence.
<b>Jaune</b>	L'information et son analyse permettent d'estimer qu'il n'y a <u>PAS DE MOTIF RAISONNABLE</u> de croire qu'un risque sérieux de mort ou de blessures graves menace une personne ou un groupe de personnes identifiables. Cependant, il y a présence d'éléments qui combinés peuvent nuire à la sécurité de la victime et de ses proches.
<b>Vert</b>	L'information et son analyse permettent d'estimer qu'il n'y a <u>PLUS DE RISQUE SÉRIEUX</u> de mort, dont le suicide, ou de blessures graves qui menace une personne ou un groupe de personnes identifiables.
<b>Blanc</b>	<u>INSUFFISANCE D'INFORMATION POUR ESTIMER</u> s'il existe ou non un motif raisonnable de croire qu'un risque sérieux de mort, dont le suicide, ou de blessures graves menace une personne ou un groupe de personnes identifiables.

## Mot de la présidente

Pour le Carrefour sécurité en violence conjugale, l'année 2023-2024 a représenté une grande étape de structuration. D'abord, afin d'être toujours pertinent et de répondre aux besoins des 213 partenaires associés au CSVC, le contenu des rencontres des personnes ressources a été renouvelé, de façon à être davantage opérationnel et axé sur la sécurité en contexte de violence conjugale. De plus, afin de mieux connaître les différentes organisations, particulièrement dans les nouvelles régions soutenues par l'organisme, des visites partenariales ont été organisées. Aussi, 33 formations ont permis à près de 600 intervenant.e.s issus d'une centaine d'organisations de se familiariser avec l'outil d'évaluation des risques Vigie-VC et avec les stratégies de collaboration à leur disposition.

Le travail de soutien à l'évaluation des risques ainsi qu'à la mise en place de filets de sécurité s'est évidemment poursuivi. L'équipe du CSVC a été sollicitée pour près de 200 situations à risque. Ainsi, ce sont 474 personnes dont la sécurité a été jugée menacée (code rouge). La plupart d'entre elles étaient des victimes de violence conjugale et leurs enfants. En ce qui concerne les auteurs de violence, 88 conjoints présentaient des idéations ou une tentative de suicide. Il faut également ajouter les 326 personnes pour lesquelles on est intervenu en raison d'un soupçon de risque sérieux de mort ou de blessures graves (code orange). Au total, ce sont plus de 15 personnes par semaine dont la sécurité a retenu l'attention du CSVC et de ses partenaires. Ces situations ont nécessité quelque 200 rencontres de soutien, près de 50 rencontres multiparteanaires, 42 cellules de crise et quelque 80 suivis. Et, c'est sans compter les situations où les partenaires ont mis en place de mesures de sécurité sans faire appel au Carrefour. On peut affirmer que collectivement, le CSVC et toutes les organisations, qui participent à l'application du modèle d'actions intersectorielles pour la sécurité dans les 7 régions où il est déployé, forment un filet de sécurité tissé serré.

L'élargissement de l'équipe de travail à laquelle se sont joint deux autres agent.e.s de liaison a amené le conseil d'administration et les coordonatrices à réfléchir à une nouvelle structure plus adaptée à cette nouvelle réalité. Afin de bien soutenir l'équipe, d'assumer les mandats de soutien des différentes régions, de se donner une vision à plus long terme et d'être à l'affût des développements en matière de sécurité des victimes de violence conjugale, une directrice générale a été désignée. Elle est appuyée dans son travail par la directrice administrative et un nouveau poste de coordonnatrice de liaison et de formation a été créé. Parallèlement, beaucoup d'énergies ont été consacrées à développer une politique salariale entrée en vigueur au 1er avril dernier. Celle-ci sera complétée par une politique de travail dont l'élaboration a débuté en cours d'année. La décision du Secrétariat à la condition féminine d'octroyer du financement à la mission aux cellules à compter de 2024-2025 a facilité ces démarches.

Enfin, le CSVC a participé activement à l'organisation d'une première rencontre sur une base autonome entre les différentes cellules d'actions concertées pour prévenir les homicides et les blessures graves. Ce fut l'occasion d'échanger sur les défis et les besoins de ces nouveaux organismes et d'identifier des pistes de collaboration pour l'avenir.

On peut le constater, 2023-2024 a été une année bien remplie pour le Carrefour. Le conseil d'administration remercie l'équipe de travail, les formatrices ainsi que tous les partenaires qui ont collaboré tout au long de l'année à faire du Québec un lieu plus sûr pour les personnes confrontées à la violence conjugale.

*Louise Riendeau*

La présidente

## Mot de l'équipe de travail

C'est empreint d'une grande fierté que nous constatons l'immense travail accompli en 2023-2024 par toutes les personnes qui contribuent au développement du CSVC et de son application.

Si un seul mot devait être associé au modèle du CSVC ce serait le mot **ensemble** parce que c'est collectivement que nous pouvons contribuer à améliorer la sécurité de la victime, celles de ses proches dont ses enfants et celle de son conjoint ou ex-conjoint. Cette année, 194 situations à haut risque ont été traitées en collaboration avec le CSVC. Bien que ce nombre soit impressionnant, il ne représente pas tout le travail des partenaires qui, au quotidien, évaluent la sécurité, identifient des situations préoccupantes, s'interpellent entre eux, mettent en place les filets de protection nécessaires pour amoindrir les risques de blessures graves, d'homicide et de suicide. Ce travail de prévention, bien qu'il soit impossible à quantifier, en est un colossal.

**Ensemble**, ce fut aussi le vécu de plus de 50 rencontres et de 30 formations dans nos diverses régions. Ces moments nous permirent de connaître davantage les partenaires, leurs réalités, les enjeux qu'ils rencontrent, leurs besoins et de réfléchir avec eux des pistes de solution. Nous en profitons pour les remercier pour leur présence, leur générosité et leur engagement ayant permis la coconstruction de nouvelles vignettes cliniques, de contenus de rencontre et de présentations du CSVC et de son fonctionnement dans des organisations partenaires ou alliées (centre de prévention du suicide, résidence d'hébergement et de dépendance, centre d'amitié autochtone, etc.).

Pour ce « **ensemble** », pour votre confiance et pour la qualité de votre travail nous vous remercions.



Le Carrefour sécurité en violence conjugale (CSVC) est un organisme à but non lucratif dont la mission est essentiellement d'œuvrer à l'amélioration de la sécurité des victimes de violence conjugale et de celle de leurs proches, incluant leur conjoint ou ex-conjoint. Il actualise sa mission en soutenant différentes organisations pour l'estimation des risques de mort et de blessures graves en matière de violence conjugale et pour la mise en place d'actions intersectorielles cohérentes et concertées.

## Première section – Déploiement

Grâce au programme de soutien financier du Secrétariat à la condition féminine (SCF), en mars 2021 le Carrefour a pu enfin obtenir un financement de trois ans pour continuer à soutenir les partenaires engagés dans la prévention des décès liés à la violence conjugale, dans le Bas-Saint-Laurent (01), la Capitale-Nationale (03) et la Mauricie (04), et ce via la mise en place de cellules d'actions concertées, appelées cellules d'intervention rapide par le gouvernement.

En février 2022, le CSVC apprenait qu'il recevrait du financement pour trois ans pour étendre son soutien à une partie de l'Estrie (05 – secteur Granby, Haute Yamaska et Brome-Missisquoi), de la Côte-Nord (09 – secteur de la Manicouagan), à deux secteurs du Centre-du-Québec (secteur Bécancour-Nicolet-Yamaska et secteur Arthabaska-Érable) ainsi qu'à l'ensemble de Chaudière-Appalaches (12 – division en quatre secteurs : Littoral, Appalaches, Beauce-Etchemin et Montmagny-L'Islet). Le financement obtenu a ainsi permis de poursuivre ou de débiter<sup>1</sup> les activités courantes du CSVC (rencontre de lancement, rencontre de personnes-ressources, rencontre de personnes en autorité, formation, rencontre de soutien à l'évaluation et à la gestion des risques, cellule multipartenaire ou cellule de crise) dans les différentes régions. Un descriptif plus exhaustif des activités tenues est fait pour chacune d'entre elles plus loin dans ce rapport. Quelques mois plus tard, en août 2022, le CSVC était financé pour le secteur du Grand-Estrie.

Dans le courant de l'année 2023, des pourparlers ont eu lieu avec le secteur des Sept-Rivières sur la Côte-Nord afin que le CSVC desserve aussi cette MRC.

Depuis, le CSVC est actif dans sept (7) régions, soit celles du Bas-Saint-Laurent, de la Capitale-Nationale, de la Mauricie, de l'Estrie, de la Côte-Nord, de Chaudière-Appalaches et du Centre-du-Québec.

Cette année le CSVC a eu l'obtention d'un financement à la mission par le SCF.

Il a soutenu 213 organisations qui ont participé à l'application du modèle d'actions intersectorielles du CSVC (voir annexe 1).

---

<sup>1</sup> Les régions de Chaudière-Appalaches et du Centre-du-Québec avaient déjà débuté l'implantation du modèle CSVC



## Deuxième section – Partenariat

### Soutien du partenariat

L'année 2023-2024 fut marquée par la poursuite des activités entamées dans les sept (7) régions où nous sommes implantés. Cela a représenté un travail colossal pour l'équipe de travail qui a animé 41 rencontres de personnes-ressources en plus d'une multitude de visites partenariales. Par ailleurs, cette année la formule des rencontres de personnes-ressources a été modifiée afin qu'elles soient plus opérationnelles et centrées sur notre mission de sécurité en contexte de violence conjugale. Ainsi, les rencontres de l'automne et du printemps se sont déroulées en présence et abordaient les thèmes : 1) la sécurité des enfants en contexte de violence conjugale et 2) l'utilisation des technologies de surveillance et leurs impacts sur la sécurité. Les rencontres de l'hiver ont quant à elles été offertes en virtuel et permettaient de vivre la simulation d'une cellule de crise sur l'application Teams. La formule des rencontres de personnes-ressources prenant la forme d'une formation continue et d'une application pratique a beaucoup plu à nos partenaires et le taux de participation a été très élevé. Cependant, puisqu'il arrive que des partenaires siègent sur plus d'un secteur, cette pratique leur est apparue redondante et moins pertinente. En 2024-2025 il nous faudra tenir compte de cet enjeu dans la planification des activités et de leur contenu.

Aussi, il y a eu 10 rencontres de personnes en autorité animées par la direction générale et la direction administrative. Ces rencontres ont été tenues de façon virtuelle et étaient orientées sur les résultats du CSVC, ses activités de l'année, les pratiques efficaces en regard de son application dans les organisations, le financement et les défis rencontrés.

**Tableau 1 : Description récapitulative des rencontres**

Rencontres de personnes en autorité		Rencontres de personnes-ressources	
10		41	
Nbr d'organisations	Nbr de participations <sup>2</sup>	Nbr d'organisations	Nbr de participations
118	127	187	532

### Récapitulatif des situations traitées en collaboration avec le CSVC en 2023-2024

De prime abord, il est important de mentionner que ce rapport ne fait pas état de toutes les situations à risque gérées dans les régions où le modèle du CSVC est implanté, mais fait seulement mention des situations pour lesquelles l'organisme a été mis à contribution. Ainsi, en 2023-2024, le CSVC a participé au traitement de 194 situations. 136 situations avaient été traitées l'an passé, cela représente donc une augmentation de l'utilisation des services du CSVC probablement attribuable à une plus grande connaissance du mécanisme d'actions concertées par nos partenaires. À noter que chaque situation à haut risque traitée en collaboration avec l'équipe du CSVC représente de nombreux appels téléphoniques, courriels, consultations de soutien à l'évaluation et à la gestion des risques et

<sup>2</sup> Une personne peut avoir assisté à plus d'une rencontre

rencontres. Aussi, bien que certaines situations n'aient pas donné lieu à une rencontre multipartenaire ou à une cellule de crise, plusieurs partenaires ont été contactés par les organisations ayant identifié les situations à haut risque afin de tisser les filets de sécurité nécessaires.

**Tableau 2 : Description récapitulative des situations traitées par région**

Nombre de situations traitées en collaboration avec le CSVC	194
Chaudière-Appalaches	56
Capitale-Nationale	42
Estrie	40
Mauricie	19
Côte-Nord	17
Centre-du-Québec	10
Bas-Saint-Laurent	10

### Les organisations ayant identifié les situations à haut risque

L'an dernier, un changement avait été observé dans l'identification des situations à haut risque traitées en collaboration avec le CSVC. En effet, dans les dernières années les partenaires initiateurs d'une collaboration CSVC étaient majoritairement les intervenantes des maisons d'aide et d'hébergement suivi de loin par les CISSS et CIUSSS incluant la DPJ. Or, l'an dernier, nous observons que les situations étaient dorénavant identifiées par plusieurs partenaires avec un écart beaucoup moins prononcé. Ce changement se remarque toujours cette année avec 28 % des situations identifiées par la DPJ, ce pourcentage est suivi de très près par les maisons d'aide et d'hébergement qui ont initié 27 % des situations à haut risque traitées avec le CSVC. Le CAVAC et les CISSS et CIUSSS suivent la danse avec 13 % et 11 % respectivement.

Encore cette année, nous observons qu'environ 88 % des situations ont été rapportées par des organisations ayant accès à la victime de violence conjugale et souvent à ses enfants.

**Tableau 3 : Description récapitulative des organisations partenaires de la gestion collective des risques**

	Nombre de situations traitées en collaboration avec le CSVC	194
	DPJ	55
	Maison d'aide et d'hébergement ou ressource spécialisée en VC	54
	CAVAC	25
	CISSS - CIUSSS	21
	DSPC - Probation	17
	Services de police	12
	Organisme pour conjoints ayant des comportements violents	9
	DPCP	9
	Autre cellule d'actions concertées	3
	Organisme en dépendance	3
	Organisme en santé mentale	3
	Ressource pour hommes	2
	MH 2 <sup>e</sup> étape	1
	Centre de femmes	1

NOMBRE DE SITUATIONS IDENTIFIÉES PAR

\*à noter qu'il arrive que plusieurs partenaires identifient une même situation ce qui crée un écart entre le nombre de situations identifiées et le nombre de situations traitées

ORGANISATIONS  
PARTENAIRES DE  
LA GESTION  
COLLECTIVE DES  
RISQUES<sup>3</sup>

Service de police	122
DPJ	77
Maison d'aide et d'hébergement	67
DPCP	66
CAVAC	44
CISSS / CIUSSS	43
Organisme pour conjoints ayant des comportements violents	42
DSPC - Probation	25
DSPC - Détention	9
Organisme en santé mentale	4
Milieu scolaire	3
Autre cellule d'actions concertées	2
Centre de crise	2
Organisme en dépendance	2
Ressource pour hommes	1
Centre de prévention du suicide	1
Base militaire	1
Service autochtone	1
Avocate en droit de la famille	1

## Les principaux partenaires de la gestion collective des risques

En faisant le cumul des organisations ayant identifié les risques pour la sécurité et de celles étant partenaires à la gestion de ceux-ci, nous constatons un autre grand changement. Alors que par le passé, les maisons d'aide et d'hébergement étaient présentes dans quasi 100% des situations traitées, elles arrivent maintenant en troisième place à 62 %. Les services policiers ayant pris la première place avec une présence se situant à 69 %, suivie de près par la DPJ qui a participé à 68 % des situations traitées en collaboration avec le CSVC. Le DPCP est quant à lui présent dans près de 40% des situations, le CAVAC dans un peu plus de 35% de celles-ci, les CISSS-CIUSSS (autre service que la DPJ) dans le tiers d'entre elles et les organismes pour conjoints ayant des comportements violents ainsi que les services correctionnels du Québec dans environ 26 % des situations. La répartition des partenaires présents dans la gestion des situations démontre le partage de la responsabilité et des pouvoirs d'intervention de chacun afin d'entourer tant la victime, ses enfants ainsi que son conjoint ou ex-conjoint.

<sup>3</sup> Ces organismes ont été sollicités pour participer à l'évaluation des risques ou à la mise en place du filet de sécurité, en plus des organismes qui ont signalé les situations.

**Tableau 3 : Description récapitulative de principaux partenaires de la gestion collective des risques (nombre de situations à haut risque par organisme)**

<b>Nombre de situations traitées en collaboration avec le CSVC</b>	<b>194</b>
Services policiers	134
DPJ	132
Maison d'aide et d'hébergement et ressource spécialisée en VC	121
DPCP	75
CAVAC	69
CISSS-CIUSSS	64
Organisme pour conjoints ayant des comportements violents	52
DSPC – Probation	42
DSPC – Détention	9
Organisme en santé mentale	7
Autre cellule d'actions concertées	5
Ressource pour hommes	3
Milieu scolaire	3
Centre de crise	2
Maison d'aide et d'hébergement de deuxième étape	1
Centre de prévention du suicide	1
Base militaire	1
Service autochtone	1
Centre de femmes	1
Avocate en droit de la famille	1

### La codification des situations à haut risque

Le tableau ci-dessous présente la codification des risques déterminée pour l'ensemble des personnes concernées dans les situations traitées en collaboration avec le CSVC. Ainsi, à l'intérieur des 194 situations, il y a eu 474 codifications rouges qui concernaient majoritairement les victimes et les enfants. De celles-ci, 374 codifications rouges sont établies en raison des risques de blessures graves ou d'homicide estimés pour ces derniers. Dans une faible proportion, soit seulement cinq situations, une codification rouge a été attribuée pour la victime qui présentait des idéations suicidaires ou une tentative de suicide. Pour les conjoints il y a eu 88 codifications rouge en raison des risques de suicide estimé. Dans ces situations les CISSS-CIUSSS, centres de crise, centres de prévention du suicide ou organismes en santé mentale ont été mis à contribution. Nous observons ensuite, 326 codifications orange respectivement pour 112 victimes, 111 enfants, 90 conjoints ou ex-conjoints ayant des comportements violents et 13 proches. C'est sans surprise que seulement 24 codifications jaunes et cinq codifications vertes ont été soulevées dans le cadre des situations traitées en collaboration avec le CSVC. Dans ces cinq codifications, quatre faisaient suite au retrait des enfants du milieu violent. Enfin, dans certaines situations, la nécessité d'obtenir davantage d'information pour permettre une évaluation a mené à 246 codifications blanches. Dans ces cas, le CSVC accompagne les partenaires à identifier les éléments à recueillir lorsque c'est possible afin de poursuivre l'évaluation.

**Tableau 4 : Résumé des codifications des situations à haut risque traitées en collaboration avec le CSVC**

VICTIME				ENFANT					CONJOINT OU EX-CONJOINT					PROCHES			
Blanc	Jaune	Orange	Rouge	Blanc	Vert	Jaune	Orange	Rouge	Blanc	Vert	Jaune	Orange	Rouge	Blanc	Jaune	Orange	Rouge
37	7	112	214	44	4	6	111	160	150	1	10	90	88	17	1	13	12

## Les stratégies de collaboration

C'est en tenant compte des lois qui régissent la levée de la confidentialité et du secret professionnel en cas de danger que le modèle du CSVC et son outil d'évaluation, la grille d'évaluation des risques pour la sécurité en violence conjugale, appelée Vigie Violence Conjugale (Vigie VC), ont été développés. À ce titre, lorsque l'évaluation réalisée à l'aide de la grille Vigie VC conclut à un risque sérieux de mort (dont le suicide) ou de blessures graves qui inspire un sentiment d'urgence, c'est-à-dire que lorsqu'un code rouge est établi, l'intervenant.e, en vertu de la loi 115, a le pouvoir de lever la confidentialité et le secret professionnel.

Les partenaires sont encouragés à agir en prévention. Dans cette perspective, différentes stratégies de collaboration peuvent être utilisées. Ainsi, ceux-ci peuvent communiquer avec des partenaires sans donnée nominative ce qui a été le cas pour 40 % des communications faites dans le cadre des situations traitées en collaboration avec le CSVC. Ils peuvent aussi le faire avec données nominatives s'ils possèdent des autorisations à communiquer, ce qui représente 18 % des communications. Finalement, dans 42 % des situations, ils ont communiqué avec données nominatives puisque la confidentialité et le secret professionnel pouvaient être levés en raison du niveau de risque.

Cette année, l'équipe d'agent.e.s de liaison du CSVC a accompagné les partenaires dans 196 rencontres de soutien<sup>4</sup>. Ainsi, la prévention est mise de l'avant et plusieurs moyens peuvent être mis en place par des mesures intra sectorielles ou encore par l'arrimage avec certains partenaires afin d'assurer la sécurité des personnes impliquées dans une situation à haut risque.

C'est souvent à la suite de ces consultations qu'il peut être choisi, avec les partenaires, de tenir une rencontre multipartenaire afin de permettre à chacun des acteurs intervenant dans la situation de se réunir, d'avoir un portrait commun de la situation et de son évolution et de mettre en place un plan d'actions concertées. Cette année, cela est arrivé à 46 reprises. La rencontre multipartenaire est généralement choisie lorsqu'une situation est codifiée orange et que des acteurs possèdent des autorisations à communiquer de l'information.

Parfois, le risque étant sérieux et inspirant un sentiment d'urgence d'agir, il devient nécessaire de partager de l'information rapidement et efficacement. Ainsi, l'équipe a collaboré à l'organisation et à l'animation de 42 cellules de crise. Celles-ci ont été mises en place puisqu'une codification rouge a

<sup>4</sup> Il peut y avoir plus d'une rencontre de soutien pour une même situation puisqu'elles évoluent dans le temps et qu'il peut donc être nécessaire de la réévaluer et de tisser de nouveaux filets de sécurité.

été établie, que la confidentialité et le secret professionnel pouvaient être levés afin de mettre en place des filets de sécurité autour de la victime et de ses proches. Lorsque possible, des mesures de soutien et d'encadrement du conjoint ou de l'ex-conjoint ont aussi été mises en place. Les partenaires présents lors des cellules de crise sont ceux qui œuvrent déjà autour de la victime, de ses proches et de son conjoint ou ex-conjoint et les organisations incontournables en violence conjugale : une maison d'aide et d'hébergement, un organisme pour conjoints mandaté en violence conjugale, la DPJ s'il y a des enfants, les services policiers et le DPCP.

Finalement, considérant que seulement 45% des rencontres de soutien à l'évaluation ont mené à des rencontres multipartenaires ou des cellules de crise, cela signifie que 55% ont pu être gérées à l'aide des différentes stratégies de collaboration et par la mise en place en amont d'actions intra sectorielles et intersectorielles cohérentes et concertées.

**Tableau 5 : Stratégies de collaboration<sup>5</sup>**

Communication sans donnée nominative	Communication de données nominatives avec autorisation à communiquer	Communication de données nominatives avec levée de la confidentialité	Rencontre de soutien	Rencontre multipartenaire	Cellule de crise	Suivi
143	65	148	196	46	42	81

### Statut de la relation conjugale

Les risque pour la sécurité en contexte de violence conjugale peuvent être présents peu importe le statut de la relation conjugale. La répartition des 194 situations en font état. Cela dit, la rupture en contexte de violence conjugale représente une période charnière où les risque de blessures graves, d'homicide et de suicide s'accroissent. Ainsi, c'est le cas dans 61% des situations CSVC 2023-2024 où la séparation était imminente ou récente. Cependant, ces risques peuvent aussi être présents en contexte de maintien de la relation (19%) ou de violence post-séparation lorsque la victime de violence conjugale reprend du pouvoir sur sa vie et se soustrait ainsi à l'emprise de son conjoint ou de son ex-conjoint (établissement de limites, opposition à ce qui est exigé d'elle, demande au niveau de la garde légale des enfants, etc.). Par ailleurs, on retrouve cette réalité dans 23% des situations traitées.

**Tableau 6 : Statut de la relation conjugale**

Maintien de la relation	Séparation imminente	Séparation récente (1 an et moins)	Violence post-séparation (1 an et plus)
19 %	15 %	46 %	23%

<sup>5</sup> Plusieurs stratégies de collaboration peuvent être présentes dans une même situation.

## Facteurs de risque

Habituellement, les facteurs de risque sont répertoriés dans le cadre de comités d'examen des décès liés à la violence conjugale. Pour notre part nous le faisons systématiquement dans les situations traitées en collaboration avec le CSVC. Nous nous situons donc dans une optique préventive où les acteurs s'unissent afin d'éviter la survenue de blessures graves ou de mort. Les facteurs de risque ici présentés et l'association entre plusieurs d'entre eux ont suscité des inquiétudes suffisantes pour estimer un risque sérieux et mettre en place des filets de sécurité. Ainsi, la crainte de la victime à l'égard de son agresseur est le facteur de risque que l'on retrouve le plus souvent, elle est présente dans près de 75% des situations. Ensuite, une intensification des manifestations de contrôle et de violence est relevée dans 58% des situations. L'écart d'intention quant à la séparation représente un enjeu dans 55 % des situations rencontrées. Finalement, dans plus de 50% des situations on retrouve la crainte des proches de la victime, la possessivité et l'obsession de la personne dominante. Par ailleurs, l'identification systématique des indicateurs de risque représente pour les partenaires non seulement une façon de partager leurs craintes pour la sécurité des personnes mais peut aussi permettre l'identification des filets de sécurité à mettre en place dans une situation spécifique. Par exemple, si une sortie de détention est prévue nous pouvons déterminer des conditions qui seront plus sécuritaires lors de la libération (rencontres plus fréquentes avec le service de probation et le suivi communautaire, imposition du bracelet antirapprochement, arrimage avec le groupe pour hommes mandaté à la violence conjugale, surveillance policière). De même, si l'enlèvement d'enfant est redouté il y aura sécurisation du transport scolaire et des milieux scolaires et de garde.

**Tableau 7 : Principaux facteurs de risque répertoriés**

FACTEURS DE RISQUE	OCCURRENCES
Crainte de la victime de violence conjugale à l'égard de l'agresseur	145
Intensification des manifestations de contrôle et de violence	112
Écart d'intention quant à la séparation	107
Menaces de mort	103
Crainte des proches ou de l'entourage de la victime de violence conjugale	100
Possessivité et obsession de la personne dominante	97
Consommation problématique d'alcool, de drogues ou de substances psychoactives	94
Propos ou tentatives de suicide de l'auteur de violence	83
Bris de condition	74
Changement de vie important dans les 12 derniers mois	70
Vulnérabilité de la victime	69
Perte d'emprise sur la victime au-delà de la séparation	65
Problématique de santé mentale diagnostiquée	60
Nouveau partenaire de la victime de violence conjugale	39
Étranglement de la victime de violence conjugale	39
Possession d'armes	34
Crainte d'enlèvement d'enfant	33
Difficultés financières importantes	27
Sortie de détention ou fin des mesures de contrôle de l'auteur de violence	22
Écart d'intention quant à la garde des enfants	12
Cruauté envers les animaux	7
Milieu criminalisé	6
Propos ou tentatives de suicide de la victime	5

## Filets de sécurité

L'amélioration de la sécurité de la victime et de ses proches incluant le conjoint ou ex-conjoint est une responsabilité partagée entre les partenaires qui ont des mandats et des capacités d'actions différentes. À ce titre, les filets de sécurité mis en place autour des personnes dans les situations le dénotent bien. Certains œuvrent auprès de la famille, d'autres auprès de la victime, d'autres auprès de l'auteur de violence et c'est la cohérence entre l'ensemble des filets de sécurité mis en place qui pourra faire une différence dans l'évolution de la situation, dans la mise en place de facteurs de protection et dans la diminution des risques. Par ailleurs, cela diminue le sentiment d'impuissance des intervenant.e.s et le poids que peut représenter la protection des personnes. Finalement, il est essentiel de mentionner qu'aucun filet de sécurité ne peut se suffire à lui-même et qu'il doit toujours se situer dans un plan d'actions concertées comprenant d'autres filets de sécurité.

**Tableau 8 : Principaux filets de sécurité répertoriés**

FILETS DE DÉCURITÉ	OCCURRENCES
Offre de suivi auprès des victimes	104
Signalement à la DPJ	98
Établissement de scénarios de protection	90
Accompagnement de la victime dans la prise de conscience du danger	76
Établissement de conditions de remise en liberté	70
Accompagnement de la victime pour porter plainte	63
Hébergement de la victime et des enfants	59
Drapeau rouge / Info lieu	57
Offre de suivi auprès des auteurs de violence	52
Détention de l'auteur de violence	51
Ordonnance de garde des enfants	34
Établissement de filets de sécurité avec le milieu scolaire et de travail	33
Ordonnance de garder la paix (810)	26
Bracelet antirapprochement	23
Déménagement de la victime	21
Installation d'un système de surveillance chez la victime	20
Priorisation et intensification du suivi de l'auteur de violence	18
Évaluation des contrevenants à l'étape de remise en liberté	16
Priorisation d'un mandat d'arrestation	15
Placement de ou des enfants en famille d'accueil	11
DPJ déjà dans la famille	10
Détermination d'un lieu sécuritaire pour l'échange des enfants	8
Accompagnement de la victime pour faire un auto-signalement à la DPJ	4
Relocalisation de la victime avec le programme LAFU	4
Organisation des déplacements sécuritaires	3



## Région du Bas-Saint-Laurent (01)

En 2023-2024 il y a eu une rencontre de personnes en autorité ainsi que trois rencontres de personnes-ressources. Celles-ci ont permis de réunir 22 organisations pour un total de 71 participations. Le CSVC a apporté son soutien pour dix situations dont une qui a été travaillée en collaboration avec une autre cellule d'actions concertées. Une particularité de la région est que la plupart des situations traitées étaient déjà connues par différents partenaires avant que le CSVC soit mis à profit. Dans une situation deux partenaires ont amené la situation au CSVC ensemble et dans plusieurs autres, l'organisme demandeur était délégué par ses collaborateurs pour prendre contact avec le CSVC afin de valider l'évaluation des risques, les actions mises en place et pour identifier d'autres filets de sécurité possibles.

**Tableau 9 : Description des situations traitées au Bas-Saint-Laurent en 2023-2024**

NOMBRE DE SITUATIONS IDENTIFIÉES PAR	Nombre de situations traitées en collaboration avec le CSVC	
	ORGANISATIONS PARTENAIRES	10
	CISSS - CIUSSS	3
	Maison d'aide et d'hébergement	3
	Centre de femmes	1
	DPJ	1
	DSPC - Probation	1
	Organisme pour conjoints ayant des comportements violents	1
	Autre cellule d'actions concertées	1
	Services policiers	7
	Organisme pour conjoints ayant des comportements violents	5
	DPJ	4
	Maison d'aide et d'hébergement	4
	CAVAC	3
	CISSS - CIUSSS	3
	DPCP	1
	DSPC - Détention	1
	DSPC - Probation	1

### La codification : niveaux de risque pour la sécurité

VICTIME			ENFANT			CONJOINT OU EX-CONJOINT			
Blanc	Orange	Rouge	Blanc	Orange	Rouge	Blanc	Jaune	Orange	Rouge
5	6	7	7	16	19	11	3	1	2

### Les stratégies de collaboration

Communication sans donnée nominative	Communication de données nominatives avec autorisation à communiquer	Communication de données nominatives avec levée de la confidentialité	Rencontre de soutien	Rencontre multipartenaire	Cellule de crise	Suivi
14	1	3	10	1	2	5

### **Région de la Capitale-Nationale (03)**

La région de la Capitale-Nationale est divisée en trois secteurs soit Québec-Métro, Portneuf et Charlevoix. Par ailleurs, en raison de la mise en place du tribunal spécialisé et des Services intégrés pour les victimes d'agression sexuelle et violence conjugale (SIVA) le CSVC a participé à de nombreuses rencontres afin collaborer à la réflexion sur les travaux d'arrimage entre les différents services et plus spécifiquement en ce qui a trait la sécurité des victimes et de leurs proches. Les travaux entamés se poursuivront en 2024 - 2025.

## Secteur Québec-Métro

En 2023-2024, il y a eu trois rencontres de personnes-ressources et une rencontre des personnes en autorité. Celles-ci ont réuni 24 organisations pour un total de 90 participations. De plus, 34 situations ont été traitées en collaboration avec le CSVC. Dans ce secteur, nous remarquons que trois situations ont été identifiées par un organisme en santé mentale et deux par un organisme en dépendance. Cette particularité s'explique par des formations sur mesure ayant été offertes dans ces milieux.

**Tableau 10 : Description des situations traitées à Québec-Métro en 2023-2024**

		<b>Nombre de situations traitées en collaboration avec le CSVC</b>	<b>34</b>
NOMBRE DE SITUATIONS IDENTIFIÉES PAR	DPJ		7
	CAVAC		7
	Maison d'aide et d'hébergement ou ressource spécialisée pour victime de violence conjugale		7
	DSPC – Probation		4
	Organisme en santé mentale		3
	Organisme en dépendance		2
	DPCP		2
	CISSS - CIUSSS		2
	Services de police		1
	Ressource pour hommes		1
	ORGANISATIONS PARTENAIRES	Services policiers	
DPJ			21
DPCP			18
CAVAC			12
CISSS - CIUSSS			8
Maison d'aide et d'hébergement			7
DSPC – Probation			4
Organisme pour conjoints ayant des comportements violents			3
Organisme en santé mentale			4
Organisme en dépendance			1
DSPC – Détention			2
Autre cellule d'actions concertées			1
Centre de crise			1
Ressource pour hommes			1
Base militaire			1

### La codification : niveaux de risque pour la sécurité

VICTIME			ENFANT			CONJOINT OU EX-CONJOINT			
Blanc	Orange	Rouge	Blanc	Orange	Rouge	Blanc	Jaune	Orange	Rouge
11	21	38	6	17	29	38	2	15	12

### Les stratégies de collaboration

Communication sans donnée nominative	Communication de données nominatives avec autorisation à communiquer	Communication de données nominatives avec levée de la confidentialité	Rencontre de soutien	Rencontre multipartenaire	Cellule de crise	Suivi
32	11	25	38	3	12	17

## Secteur Portneuf

En 2023-2024, afin de favoriser la participation des partenaires de la région de Portneuf dont plusieurs couvrent aussi le territoire de Québec-Métro, il a été décidé que les partenaires de Portneuf se joignent aux rencontres de personnes-ressources de Québec-Métro en ajoutant à l'ordre du jour de la rencontre un point Portneuf afin que la réalité propre au secteur soit mise de l'avant. Il a y donc eu trois rencontres de personnes-ressources et une rencontre des personnes en autorité. Celles-ci ont réuni 10 organisations, ce qui représente 15 participations. De plus, six situations ont été traitées en collaboration avec le CSVC. Lorsqu'on regarde les organismes ayant identifié les situations nous constatons que plusieurs étaient portées par plus d'une organisation. Cela permet de voir la richesse du travail collaboratif déjà en place.

**Tableau 12 : Description des situations traitées à Portneuf en 2023-2024**

NOMBRE DE SITUATIONS IDENTIFIÉES PAR	Nombre de situations traitées en collaboration avec le CSVC	
		6
ORGANISATIONS PARTENAIRES	DPJ	5
	DSPC	3
	Maison d'aide et d'hébergement	1
	Services policiers	6
	DPCP	5
	Maison d'aide et d'hébergement	3
	CAVAC	2
	DSPC - Probation	2
	DSPC – Détention	2
	DPJ	2
	Autre cellule d'action concertées	1
	Organisme pour conjoints ayant des comportements violents	1
	Organisme en dépendance	1

### La codification : niveaux de risque pour la sécurité

VICTIME		ENFANT		CONJOINT OU EX-CONJOINT	
Orange	Rouge	Orange	Rouge	Orange	Rouge
1	12	1	11	8	3

### Les stratégies de collaboration

Communication sans donnée nominative	Communication de données nominatives avec levée de la confidentialité	Rencontre de soutien	Cellule de crise	Suivi
2	11	7	4	2

## Secteur Charlevoix

En 2023-2024, il a y eu deux rencontres de personnes-ressources et une rencontre des personnes en autorité. Celles-ci ont réuni neuf organisations pour un total de 22 participations. De plus, deux situations ont été traitées en collaboration avec le CSVC. Nous remarquons qu'une situation a été rapportée par la maison d'aide et d'hébergement et par le CAVAC. À ce propos, plusieurs filets de protection étaient en place autour de la victime, mais des liens restaient à faire pour protéger les enfants et intervenir auprès de l'auteur de violence. La participation au CSVC a donc permis de rejoindre les organisations concernées par ce mandat afin que le plan d'actions concertées soit complet et cohérent.

**Tableau 11 : Description des situations traitées à Charlevoix en 2023-2024**

NOMBRE DE SITUATIONS IDENTIFIÉES PAR ORGANISATIONS PARTENAIRES	Nombre de situations traitées en collaboration avec le CSVC	
	Maison d'aide et d'hébergement	2
	CAVAC	1
	DSCP - Probation	1
	Services policiers	1
	DPCP	1
	Organisme pour conjoints ayant des comportements violents	1
	DPJ	1

### La codification : niveaux de risque pour la sécurité

VICTIME		ENFANT		CONJOINT OU EX-CONJOINT	
Orange	Rouge	Orange	Rouge	Orange	Rouge
1	3	1	3	2	2

### Les stratégies de collaboration

Communication sans donnée nominative	Communication de données nominatives avec autorisation à communiquer	Communication de données nominatives avec levée de la confidentialité	Rencontre de soutien	Cellule de crise	Suivi
2	1	1	2	1	1

## Région de la Mauricie (04)

En 2023-2024, il y a eu une rencontre de personnes en autorité ainsi que trois rencontres de personnes-ressources. Celle-ci a réuni 13 organisations, ce qui représente 44 participations. Finalement, en Mauricie, le CSVC a contribué à la gestion de 19 situations.

Cette année, la collaboration avec le CIUSSS de la Mauricie-et-du-Centre-du-Québec s'est poursuivie, ainsi, trois formations ont été offertes majoritairement à des intervenant.e.s provenant des différents programmes-services du CIUSSS, principalement des intervenant.e.s désigné.e.s en violence conjugale (IDVC) et aussi pour des partenaires de la communauté (maisons d'aide et d'hébergement et centres de femme). Au total, 53 personnes ont été formées.

**Tableau 13 : Description des situations traitées en Mauricie en 2023-2024**

NOMBRE DE SITUATIONS IDENTIFIÉES PAR	Nombre de situations traitées en collaboration avec le CSVC	
	ORGANISATIONS PARTENAIRES	19
	Maison d'aide et d'hébergement	8
	DPJ	6
	CISSS - CIUSSS	3
	DPCP	1
	DSPC - Probation	1
	Services policiers	11
	DPJ	8
	Organisme pour conjoints ayant des comportements violents	6
	CISSS - CIUSSS	5
	Maison d'aide et d'hébergement	4
	DPCP	4
	Milieu scolaire	3
	CAVAC	2
	DSPC - Probation	1

### La codification : niveaux de risque pour la sécurité

VICTIME				ENFANT			CONJOINT OU EX-CONJOINT				PROCHE		
Blanc	Jaune	Orange	Rouge	Blanc	Orange	Rouge	Blanc	Jaune	Orange	Rouge	Blanc	Orange	Rouge
2	1	3	25	2	8	14	22	1	5	3	10	1	1

### Les stratégies de collaboration

Communication sans donnée nominative	Communication de données nominatives avec levée de la confidentialité	Rencontre de soutien	Rencontre multipartenaire	Cellule de crise	Suivi
7	24	21	6	2	2

## Région de l'Estrie (05)

La région de l'Estrie est composée de deux secteurs d'application du modèle CSVC soit celui Granby Haute-Yamaska et Brome-Missisquoi et celui du Grand Estrie que les partenaires appellent Ex-Estrie qui comprend entre autres les villes de Coaticook, Magog, Sherbrooke et Mégantic.

Les travaux entamés l'année dernière pour favoriser le déploiement du CSVC dans la région de l'Estrie se sont poursuivis. Ainsi, plusieurs rencontres ont été réalisées avec les partenaires et avec les organisations couvrant l'ensemble du territoire comme le CIUSSS-CHUS, la SQ et le CAVAC. L'objectif des diverses rencontres, tout comme l'année dernière, a été de permettre aux gestionnaires (personnes en autorité) ainsi qu'aux intervenant.e.s ciblé.e.s qu'ils ont ciblés.es, de connaître le CSVC, sa trajectoire ainsi que d'établir des procédures internes dans chacune des organisations, allant de l'identification de la situation, à la référence aux personnes-ressources de l'établissement, aux rencontres cliniques avec le CSVC jusqu'au déclenchement d'une cellule de crise, si cela s'avérait nécessaire. Cette année, les situations vécues nous ont permis de poursuivre l'implantation du CSVC, de réexpliquer son fonctionnement et de travailler avec les partenaires pour que la trajectoire devienne plus fluide lorsqu'une situation à haut risque se présente.

## Secteur Granby, Haute-Yamaska et Brome-Missisquoi

En 2023-2024, il y a eu trois rencontres de personnes-ressources et une rencontre de personnes en autorité. Celles-ci ont réuni 14 organisations pour un total de 50 participations. De plus, 13 situations ont été traitées en collaboration avec le CSVC.

**Tableau 14 : Description des situations traitées à GHYBM en 2023-2024**

		<b>Nombre de situations traitées en collaboration avec le CSVC</b>	<b>13</b>	
NOMBRE DE SITUATIONS IDENTIFIÉES PAR	Maison d'aide et d'hébergement		5	
	DPJ		4	
	DSPC - Probation		1	
	Organisme pour conjoints ayant des comportements violents		1	
	Services policiers		1	
	Autre cellule d'actions concertées		1	
	ORGANISATIONS PARTENAIRES	Services policiers		6
		DPJ		5
		Maison d'aide et d'hébergement		4
		CISSS - CIUSSS		3
		DPCP		3
		Organisme pour conjoints ayant des comportements violents		2
		Service correctionnel Canada (SCC)		1
		DSPC - Probation		1
CAVAC			1	

### La codification : niveaux de risque pour la sécurité

VICTIME			ENFANT				CONJOINT OU EX-CONJOINT		
Blanc	Orange	Rouge	Blanc	Jaune	Orange	Rouge	Blanc	Orange	Rouge
2	10	5	4	2	10	1	11	4	2

### Les stratégies de collaboration

Communication sans donnée nominative	Communication de données nominatives avec autorisation à communiquer	Communication de données nominatives avec levée de la confidentialité	Rencontre de soutien	Rencontre Multipartenaire	Cellule de crise	Suivi
5	3	9	13	2	1	2



## Secteur du Grand Estrie

En 2023-2024, il a y eu une rencontre de personnes en autorité et trois rencontres de personnes-ressources. Celles-ci ont réuni 16 organisations différentes pour un total de 68 participations. De plus, 27 situations ont été traitées en collaboration avec le CSVC.

**Tableau 15 : Description des situations traitées du Grand-Estrie en 2023-2024**

		<b>Nombre de situations traitées en collaboration avec le CSVC</b>	<b>27</b>	
NOMBRE DE SITUATIONS IDENTIFIÉES PAR	DPJ		10	
	CAVAC		5	
	Maison d'aide et d'hébergement		3	
	Services policiers		3	
	Organisme pour conjoints ayant des comportements violents		2	
	DSPC – Probation		2	
	CISSS - CIUSSS		2	
	Maison d'aide et d'hébergement		10	
	Services policiers		9	
	DPCP		7	
ORGANISATIONS PARTENAIRES	DSPC - Probation		5	
	DPJ		4	
	Organisme pour conjoints ayant des comportements violents		4	
	CAVAC		2	
	CISSS - CIUSSS		2	
	DSPC – Détention		1	

### La codification : niveaux de risque pour la sécurité

VICTIME				ENFANT					CONJOINT OU EX-CONJOINT				PROCHES		
Blanc	Jaune	Orange	Rouge	Blanc	Vert	Jaune	Orange	Rouge	Blanc	Jaune	Orange	Rouge	Blanc	Orange	Rouge
5	2	8	27	6	2	1	7	14	11	2	11	10	4	1	4

### Les stratégies de collaboration

Communication sans donnée nominative	Communication de données nominatives avec autorisation à communiquer	Communication de données nominatives avec levée de la confidentialité	Rencontre de soutien	Rencontre multipartenaire	Cellule de crise	Suivi
21	4	17	22	7	6	8

## Région de la Côte-Nord (09)

Le CSVC dessert deux secteurs de la Côte-Nord. Celui de la Manicouagan et celui de Sept-Rivières. L'implantation se poursuit sur le territoire et les agentes de liaison sont allées à la rencontre des partenaires afin de tisser des liens, d'expliquer le fonctionnement de la cellule, de présenter le CSVC, de donner de la formation et d'animer des rencontres.

### Secteur de Manicouagan

En 2023-2024, trois rencontres de personnes-ressources ont mobilisé 11 organisations pour un total de 35 participations. Le CSVC a contribué à la gestion de 10 situations à haut risque.

**Tableau 16 : Description des situations traitées à Manicouagan en 2023-2024**

		<b>Nombre de situations traitées en collaboration avec le CSVC</b>	<b>10</b>	
NOMBRE DE SITUATIONS IDENTIFIÉES PAR	CISSS - CIUSSS		5	
	Organisme pour conjoints ayant des comportements violents		1	
	DSPC – Probation		1	
	Maison d'aide et d'hébergement		1	
	DPCP		1	
	CAVAC		1	
	ORGANISATIONS PARTENAIRES	Maison d'aide et d'hébergement		7
		Services policiers		7
		DPJ		3
		CAVAC		3
		Organisme pour conjoints ayant des comportements violents		2
CISSS - CIUSSS			2	
DSPC - Probation			1	

### La codification : niveaux de risque pour la sécurité

VICTIME			ENFANT			CONJOINT OU EX-CONJOINT			PROCHE	
Jaune	Orange	Rouge	Blanc	Jaune	Orange	Rouge	Blanc	Jaune	Orange	Orange
1	17	5	1	1	14	3	4	1	14	2

### Les stratégies de collaboration

Communication sans donnée nominative	Communication de données nominatives avec autorisation à communiquer	Communication de données nominatives avec levée de la confidentialité	Rencontre de soutien	Rencontre multipartenaire	Cellule de crise	Suivi
9	11	3	10	3	2	8

## Secteur de Sept-Rivières

En 2023-2024, il y a eu une rencontre de déploiement et trois rencontres de personnes-ressources dans ce secteur réunissant 12 partenaires ce qui représente 49 participations. De plus, sept situations ont été traitées avec le soutien du CSVC.

**Tableau 17 : Description des situations traitées avec Sept-Rivières 2023-2024**

NOMBRE DE SITUATIONS IDENTIFIÉES PAR	ORGANISATIONS PARTENAIRES	
	Nombre de situations traitées en collaboration avec le CSVC	
	CISSS - CIUSSS	3
	DSPC - Probation	1
	DPJ	1
	CAVAC	1
	Services policiers	1
	CAVAC	5
	DPJ	5
	CISSS - CIUSSS	5
	Services policiers	4
	Maison d'aide et d'hébergement	3
	DPCP	3
	DSPC - Probation	2
	Organisme pour conjoints ayant des comportements violents	2
	DSPC - Détention	2
	Centre de crise	1
	Service autochtone	1

### La codification : niveaux de risque pour la sécurité

VICTIME		ENFANT		CONJOINT OU EX-CONJOINT			PROCHE
Orange	Rouge	Orange	Rouge	Blanc	Orange	Rouge	Orange
8	12	10	6	7	4	8	1

### Les stratégies de collaboration

Communication sans donnée nominative	Communication de données nominatives avec autorisation à communiquer	Communication de données nominatives avec levée de la confidentialité	Rencontre de soutien	Rencontre multipartenaire	Cellule de crise	Suivi
2	8	10	7	4	2	8

## Région de Chaudière-Appalaches (12)

Le 28 novembre 2023 un webinaire a été offert au CISSS de Chaudière-Appalaches. Cela a pris la forme d'une conférence midi et a rejoint 48 participant.e.s principalement des gestionnaires des différents programmes offerts dans leurs services.

En 2023-2024, il y a eu une rencontre des personnes en autorité de l'ensemble des secteurs de la région. Celle-ci a réuni 20 organisations et 23 participants.es.

## Secteur du Littoral

En 2023-2024, il y a eu trois rencontres de personnes-ressources dans ce secteur réunissant 12 partenaires ce qui représente 34 participations. De plus, 18 situations ont été traitées avec le soutien du CSVC. Trois situations a été identifiées grâce à la collaboration de plus d'un partenaire, soit le CAVAC, le DPCP et le CISSS CA (Urgence détresse) et les services policiers. Une situation a été identifiées grâce à une ressource en dépendance partenaire du CSVC. À ce propos, plusieurs ressources d'hébergement en dépendance ont été rencontrées par le CSVC afin de comprendre son fonctionnement et de considérer, le cas échéant, si elles pouvaient devenir partenaires.

**Tableau 17 : Description des situations traitées au Littoral 2023-2024**

NOMBRE DE SITUATIONS IDENTIFIÉES PAR		Nombre de situations traitées en collaboration avec le CSVC	18
ORGANISATIONS PARTENAIRES		DPJ	5
		CAVAC	4
		Maison d'aide et d'hébergement	3
		Services policiers	3
		DPCP	2
		DSPC - Probation	1
		Maison d'aide et d'hébergement de 2 <sup>e</sup> étape	1
		CISSS - CIUSSS	1
		Ressource pour hommes	1
		Organisme en dépendance	1
		Services policiers	8
		DPJ	8
		DPCP	7
		Maison d'aide et d'hébergement	7
		Organisme pour conjoints ayant des comportements violents	6
		CAVAC	5
		DSPC - Probation	2
		DSPC - Détention	1
	Avocat en droit de la famille	1	

### La codification : niveaux de risque pour la sécurité

VICTIME				ENFANT				CONJOINT OU EX-CONJOINT				PROCHE			
Blanc	Jaune	Orange	Rouge	Blanc	Jaune	Orange	Rouge	Blanc	Vert	Orange	Rouge	Blanc	Jaune	Orange	Rouge
2	2	8	19	4	2	7	16	14	1	4	9	2	1	1	6

### Les stratégies de collaboration

Communication sans donnée nominative	Communication de données nominatives avec autorisation à communiquer	Communication de données nominatives avec levée de la confidentialité	Rencontre de soutien	Rencontre multipartenaire	Cellule de crise	Suivi
13	7	10	17	4	2	8

## Secteur des Appalaches

En 2023-2024, trois rencontres de personnes-ressources dans ce secteur ont regroupé 11 organisations ce qui représente 32 participations. De plus, 10 situations ont été traitées avec le soutien du CSVC. Deux situations ont été identifiées grâce à la collaboration de plus d'un partenaire, soit la DPJ, la maison d'aide et d'hébergement et les services policiers.

**Tableau 18 : Description des situations traitées à Appalaches 2023-2024**

		<b>Nombre de situations traitées en collaboration avec le CSVC</b>	<b>10</b>
NOMBRE DE SITUATIONS IDENTIFIÉES PAR	Maison d'aide et d'hébergement		7
	DPJ		3
ORGANISATIONS PARTENAIRES	CISSS - CIUSSS		1
	Services policiers		1
	Services policiers		6
	DPJ		4
	CISSS - CIUSSS		4
	DPCP		4
	Maison d'aide et d'hébergement		2
	Organisme pour conjoints ayant des comportements violents		2

### La codification : niveaux de risque pour la sécurité

VICTIME			ENFANT				CONJOINT OU EX-CONJOINT		
Blanc	Orange	Rouge	Blanc	Vert	Orange	Rouge	Blanc	Jaune	Orange
1	14	5	5	1	7	5	5	1	10

### Les stratégies de collaboration

Communication sans donnée nominative	Communication de données nominatives avec autorisation à communiquer	Communication de données nominatives avec levée de la confidentialité	Rencontre de soutien	Rencontre multipartenaire	Cellule de crise	Suivi
8	9	3	9	7	1	3

## Secteur de Beauce-Etchemin

En 2023-2024, trois rencontres de personnes-ressources ont regroupé 11 organisations, ce qui représente 29 participations. De plus, 19 situations ont été traitées avec le soutien du CSVC. Quatre situations ont été identifiées grâce à la collaboration de plus d'un partenaire, soit la DPJ, la maison d'aide et d'hébergement, le DPCP, le CAVAC et les services policiers.

**Tableau 19 : Description des situations traitées à Beauce-Etchemin 2023-2024**

		<b>Nombre de situations traitées en collaboration avec le CSVC</b>	<b>19</b>
NOMBRE DE SITUATIONS IDENTIFIÉES PAR	DPJ		10
	Maison d'aide et d'hébergement		8
	DPCP		3
	CAVAC		2
	Organisme pour conjoints ayant des comportements violents		2
	DSPC - Probation		1
	Services policiers		1
	Services policiers		13
	Maison d'aide et d'hébergement		7
	DPCP		5
ORGANISATIONS PARTENAIRES	CISSS - CIUSSS		5
	DPJ		5
	CAVAC		4
	Organisme pour conjoints ayant des comportements violents		3
	DSPC - Probation		3

### La codification : niveaux de risque pour la sécurité

VICTIME			ENFANT				CONJOINT OU EX-CONJOINT			PROCHE
Blanc	Orange	Rouge	Blanc	Vert	Orange	Rouge	Blanc	Orange	Rouge	Blanc
2	8	27	2	1	8	24	14	7	16	1

### Les stratégies de collaboration

Communication sans donnée nominative	Communication de données nominatives avec autorisation à communiquer	Communication de données nominatives avec levée de la confidentialité	Rencontre de soutien	Rencontre multipartenaire	Cellule de crise	Suivi
13	6	18	18	6	3	12

## Secteur de Montmagny-L'Islet

En 2023-2024, trois rencontres de personnes-ressources réunissaient 12 organisations, ce qui représente 28 participations. De plus, neuf situations ont été traitées avec le soutien du CSVC.

**Tableau 20 : Description des situations traitées à Montmagny-L'Islet en 2023-2024**

		Nombre de situations traitées en collaboration avec le CSVC	
			9
NOMBRE DE SITUATIONS IDENTIFIÉES PAR ORGANISATIONS PARTENAIRES	CAVAC		1
	CISSS - CIUSSS		1
	Maison d'aide et d'hébergement		5
	DSPC - Probation		2
	Services policiers		5
	DPCP		4
	DPJ		3
	Organisme pour conjoints ayant des comportements violents		2
	CAVAC		2
CISSS - CIUSSS		2	
Maison d'aide et d'hébergement		2	

### La codification : niveaux de risque pour la sécurité

VICTIME		ENFANT		CONJOINT OU EX-CONJOINT			PROCHE
Blanc	Rouge	Blanc	Rouge	Blanc	Orange	Rouge	Orange
4	12	1	10	5	2	8	2

### Les stratégies de collaboration

Communication sans donnée nominative	Communication de données nominatives avec levée de la confidentialité	Rencontre de soutien	Rencontre multipartenaire	Cellule de crise	Suivi
4	12	10	2	2	2



## Région du Centre-du-Québec (17)

La région du Centre-du-Québec se divise en deux secteurs d'application du modèle CSVC soit Bécancour-Nicolet-Yamaska et Arthabaska-Érables.

### Secteur Bécancour-Nicolet-Yamaska

En 2023-2024, il a y a eu trois rencontres de personnes-ressources et une rencontre de personnes en autorité. Celles-ci ont réuni 16 organisations différentes ce qui représente 48 participants. De plus, trois situations ont été traitées en collaboration avec le CSVC.

**Tableau 21 : Description des situations traitées à Bécancour-Nicolet-Yamaska 2023-2024**

NOMBRE DE SITUATIONS IDENTIFIÉES PAR ORGANISATIONS PARTENAIRES	Nombre de situations traitées en collaboration avec le CSVC	
	DPJ	1
	Maison d'aide et d'hébergement	1
	Services de police	1
	Maison d'aide et d'hébergement	3
	Services policiers	2
	CAVAC	2
	CISSS - CIUSSS	1
	DPJ	1

### La codification : niveaux de risque pour la sécurité

VICTIME			ENFANT		CONJOINT OU EX-CONJOINT		PROCHE	
Jaune	Orange	Rouge	Blanc	Orange	Blanc	Rouge	Orange	Rouge
1	3	12	2	2	1	10	5	1

### Les stratégies de collaboration

Communication sans donnée nominative	Communication de données nominatives avec levée de la confidentialité	Rencontre de soutien	Rencontre multipartenaire	Suivi
5	1	4	1	1

## Secteur Arthabaska-Érable

En 2023-2024, il a y eu trois rencontres de personnes-ressources et une rencontre de personnes en autorité. Celles-ci ont réuni 15 organisations ce qui représente 42 participants. De plus, sept situations ont été traitées en collaboration avec le CSVC.

**Tableau 22 : Description des situations traitées à Arthabaska-Érable 2023-2024**

NOMBRE DE SITUATIONS IDENTIFIÉES PAR	ORGANISATIONS PARTENAIRES	
	<b>Nombre de situations traitées en collaboration avec le CSVC</b>	<b>7</b>
	CAVAC	3
	Organisme pour conjoints ayant des comportements violents	2
	DPJ	1
	CISSS - CIUSSS	1
	Services policiers	4
	Maison d'aide et d'hébergement	4
	DPCP	4
	CISSS - CIUSSS	3
	DPJ	3
	DSPC - Probation	2
	Organisme pour conjoints ayant des comportements violents	2
	CAVAC	1
	Centre de prévention suicide	1
	CRC	1

### La codification : niveaux de risque pour la sécurité

VICTIME			ENFANT			CONJOINT OU EX-CONJOINT		
Blanc	Orange	Rouge	Blanc	Orange	Rouge	Blanc	Orange	Rouge
3	4	5	4	3	5	7	3	3

### Les stratégies de collaboration

Communication sans donnée nominative	Communication de données nominatives avec autorisation à communiquer	Communication de données nominatives avec levée de la confidentialité	Rencontre de soutien	Cellule de crise	Suivi
7	4	1	8	2	2

## Troisième section — Formations 2023-2024

### Formation « Initiation à l'évaluation des risques pour améliorer la sécurité des victimes de violence conjugale et de leurs proches »

La formation « Initiation à l'évaluation des risques pour améliorer la sécurité des victimes de violence conjugale et de leurs proches » s'adresse aux intervenant.e.s appelé.e.s à agir en étroite concertation pour prévenir des drames en matière de violence conjugale (agression, homicide et suicide). Ce sont les intervenantes des maisons d'aide et d'hébergement, les policier.e.s, les intervenant.e.s médicaux et sociaux, les intervenant.e.s de la DPJ, les procureur.e.s, les intervenant.e.s des CAVAC, des services correctionnels et des ressources pour hommes ou de toute autre ressource ou organisme œuvrant en ce domaine complexe.

La formule intersectorielle de cette formation est offerte dans chaque région couverte par le CSVC deux à trois fois par année à l'ensemble des partenaires et permet aux organismes de former plusieurs membres de leur équipe en plus des personnes-ressources.

La formule intra sectorielle ou sur-mesure, permet l'adaptation de la formation aux besoins spécifiques de certaines équipes de travail. Ainsi, la durée de la formation peut varier permettant à certaines organisations de former plus de personnel ou encore de maintenir les acquis de l'équipe via une formule contenant davantage d'activités permettant l'appropriation de la grille VIGIE VC. C'est dans ce cadre que cette année nous avons développé une formation d'un jour s'adressant aux intervenantes socio judiciaires de liaison (ISL) du CAVAC de l'Estrie. De plus, des ateliers d'application ont été développés à la demande de l'organisme PECH afin de permettre à ses intervenant.e.s de pratiquer la grille Vigie-VC. Ces ateliers auront lieu en 2024-2025 et pourraient être très pertinents pour d'autres partenaires ayant le même besoin.

En résumé, comme vous le constaterez dans le tableau ci-dessous, 15 formations intra sectorielles et 18 formations intersectorielles ont été données en 2023-2024. Cela représente un total de 33 formations et de 583 personnes formées en provenance de 114 organisations.

**Tableau 23 : Formations sur l'évaluation et la gestion collective des risques pour la sécurité 2023-2024**

FORMATIONS INTRASECTORIELLES			
RÉGIONS	NOMBRE DE FORMATIONS	NOMBRE DE PARTICIPANT.E.S	ORGANISATIONS FORMÉES
Capitale-Nationale	2	31	- Centre intégré universitaire de santé et des services sociaux de la Capitale-Nationale (CIUSSS-CN)
	2	44	- Direction de la protection de la jeunesse (CIUSSS-CN DPJ)
	4	67	- PECH
	1	9	- Centre Le Rucher
	2	26	- Centre de santé de Valcartier
Mauricie et Centre-du-Québec	2	22	- Centre intégré universitaire de santé et des services sociaux de la Mauricie-et-Centre-du-Québec (CIUSSS-MCQ)
Estrie	2	18	- Centre d'aide aux victimes d'actes criminels de l'Estrie
	1	7	- Horizon pour elles
Toutes les régions	1	26	- Alliance des maisons d'hébergement de 2 <sup>e</sup> étape
<b>Sous-total</b>	<b>15</b>	<b>250</b>	<b>9</b>

## FORMATIONS INTERSECTORIELLES

RÉGIONS	NOMBRE DE FORMATIONS	NOMBRE DE PARTICIPANT.E.S	ORGANISATIONS FORMÉES		
Bas-Saint-Laurent	3	43	<ul style="list-style-type: none"> <li>- L'Autre-Toit du KRTB</li> <li>- CAVAC BSL</li> <li>- CF du Grand-Portage</li> <li>- CF la Mitis</li> <li>- CF du Ô Pays</li> <li>- CF La Passerelle du Kamouraska</li> </ul>	<ul style="list-style-type: none"> <li>- Centre La Montée</li> <li>- CPS du KRTB</li> <li>- CPS du Bas-Saint-Laurent</li> <li>- CISSS-BSL</li> <li>- C-TA-C</li> <li>- DSPC</li> </ul>	<ul style="list-style-type: none"> <li>- La Bouffée d'Air du KRTB</li> <li>- La Débrouille</li> <li>- Trajectoire Hommes du KRTB</li> <li>- Uniphare</li> </ul>
Capitale-Nationale	3	49	<ul style="list-style-type: none"> <li>- CAVAC CN-CA</li> <li>- Centre CASA</li> <li>- CPS Charlevoix</li> <li>- Centr'Hommes</li> <li>- Centre le Rucher</li> <li>- CIUSSS-CN</li> <li>- CRC le Pavillon</li> </ul>	<ul style="list-style-type: none"> <li>- DPCP</li> <li>- DSPC</li> <li>- Évolution Charlevoix</li> <li>- Maison du cœur pour femmes</li> <li>- Mirépi</li> </ul>	<ul style="list-style-type: none"> <li>- Maison Hélène Lacroix</li> <li>- Maison Marie-Rollet</li> <li>- PECH</li> <li>- Sûreté du Québec</li> <li>- Violence info</li> </ul>
Mauricie	2	22	<ul style="list-style-type: none"> <li>- CF de Mékinac</li> <li>- CIUSSS MCQ</li> </ul>	<ul style="list-style-type: none"> <li>- DSPC</li> <li>- Maison le FAR</li> <li>- La Séjournelle</li> </ul>	<ul style="list-style-type: none"> <li>- Le Centre Aspérimowin</li> </ul>
Estrie	2	51	<ul style="list-style-type: none"> <li>- CIUSSS-CHUS</li> <li>- CF Entre'elles</li> <li>- CPS de la Haute-Yamaska</li> <li>- DSPC</li> <li>- MH Alice-Desmarais</li> <li>- MH Horizon pour elle</li> <li>- MH La Méridienne</li> </ul>	<ul style="list-style-type: none"> <li>- L'Escale de l'Estrie régionale</li> <li>- Maison La Bouée</li> <li>- La maison Séjour</li> <li>- Partage St-François</li> <li>- Ressource pour hommes de la Haute-Yamaska</li> </ul>	<ul style="list-style-type: none"> <li>- SP de Sherbrooke</li> <li>- Services correctionnels Canada</li> <li>- SP de Memphrémagog</li> <li>- SP de Granby</li> <li>- Sûreté du Québec</li> </ul>
Côte-Nord	2	44	<ul style="list-style-type: none"> <li>- CAVAC Côte-Nord</li> <li>- CISSS Côte-Nord</li> <li>- CF aux 4 vents</li> <li>- Centre d'amitié autochtone</li> <li>- CPS</li> </ul>	<ul style="list-style-type: none"> <li>- DPCP</li> <li>- DSPC</li> <li>- CISSS Côte-Nord</li> <li>- DPCP</li> <li>- Homme Sept-Ils</li> <li>- MH Autour d'Elle</li> </ul>	<ul style="list-style-type: none"> <li>- Maison Tshimishtin</li> <li>- Le Rond-Point</li> <li>- Sécurité publique de Uashat mak Mani-utenam</li> <li>- Sûreté du Québec</li> </ul>
Chaudière-Appalaches	2	56	<ul style="list-style-type: none"> <li>- CAVAC CN-CA</li> <li>- CALACS Rive-Sud</li> <li>- CF de Bellechasse</li> <li>- Centre Ex-Equo</li> <li>- CF La Jardilec</li> <li>- CF La Rose des Vents</li> </ul>	<ul style="list-style-type: none"> <li>- Centre Yvon Mercier</li> <li>- CISSS-CA</li> <li>- DSPC</li> <li>- La Gitée</li> <li>- Havre l'Éclaircie</li> <li>- Le Havre des femmes</li> </ul>	<ul style="list-style-type: none"> <li>- La Jonction pour Elle</li> <li>- Partage au masculin</li> <li>- REHAB</li> <li>- Réseau d'entraide des Appalaches</li> <li>- SP de la ville de Lévis</li> <li>- SP de Thetford</li> </ul>
Centre du Québec	4	68	<ul style="list-style-type: none"> <li>- CAVAC CDQ</li> <li>- CAIB</li> <li>- Centre de santé Odanak</li> <li>- Centre de santé Wolinak</li> <li>- CPS</li> <li>- Homme Alternative</li> </ul>	<ul style="list-style-type: none"> <li>- CIUSSS MCQ</li> <li>- Équi justice</li> <li>- Grand Conseil de la Nation Waban Aki</li> <li>- La Parenthèse</li> </ul>	<ul style="list-style-type: none"> <li>- MF des Bois-Francis</li> <li>- Maison de thérapie</li> <li>- MH La Nacelle</li> <li>- Maison La Volte-Face</li> <li>- Répit jeunesse</li> <li>- Sûreté du Québec</li> </ul>
<b>Sous-total</b>	<b>18</b>	<b>333</b>	<b>105</b>		
<b>TOTAL</b>	<b>33</b>	<b>583</b>	<b>114</b>		

## **Quatrième section — Représentations et demandes de collaboration**

### **Comité d'examen des décès liés à la violence conjugale**

Le Carrefour sécurité en violence conjugale siège au Comité d'examen des décès liés à la violence conjugale. Cette instance a pour mandat d'étudier tous les décès liés à la violence conjugale (féminicides, uxoricides, filicides, familicides, suicides de victimes et d'auteurs de violence conjugale) afin de formuler des recommandations pour éviter de tels décès. L'expertise du CSVC et de ses représentant.e.s, soit Denise Tremblay et Daniel Bellemare, a été mis à contribution. Au cours de l'année il y a eu quatre (4) rencontres.

### **Rencontres nationales des cellules d'intervention rapide**

La direction du CSVC a participé à une rencontre nationale des cellules d'intervention rapide du Québec organisée par le Secrétariat à la condition féminine. Les points abordés lors de cette rencontre portaient sur la compilation des activités des différentes cellules sélectionnées (nombre de cellules de crise tenues, de rencontres, de formations, etc.). Il a été précisé par les représentant.e.s des différents ministères présents (sécurité publique, santé et services sociaux, justice) que les services d'accompagnement qu'offrent certaines cellules, dont le CSVC, dans l'évaluation et la gestion des risques aux intervenant.e.s sont particulièrement appréciés et soutenus. Aussi, les développements et besoins des certaines cellules ont été exposés. De cette réunion est né le besoin chez les cellules de se concerter et de collaborer davantage pour faire face aux enjeux qu'elles vivent. Les cellules se rencontreront en 2024-2025 pour travailler entre elles.

### **Comité processus de domination conjugale jeunesse (PDC jeunesse)**

En 2023-2024, la directrice générale du CSVC a participé à une rencontre du comité PDC jeunesse piloté par la maison d'aide et d'hébergement La Séjournelle ayant pour objectif d'identifier et de décrire les positionnements de protection des enfants vivant de la violence conjugale et de relever les effets probables sur leur sécurité ainsi que sur celle de la victime de violence conjugale, souvent leur mère. Cette année le comité avisé formé de différents experts en violence conjugale a lu et commenté le rapport en vue des dernières améliorations. Celui-ci est à paraître en 2024-2025.

### **Comité consultatif sur l'amélioration de la pratique judiciaire**

Le comité consultatif sur l'amélioration de la pratique judiciaire relève d'un projet porté par le Regroupement des maisons pour femmes victimes de violence conjugale ayant pour titre Améliorer la pratique judiciaire pour accroître la sécurité des femmes victimes de violence conjugale. La direction a participé à une rencontre abordant la diffusion des outils développés dans le cadre de celui-ci en plus de la présentation du napperon policier servant à sensibiliser les patrouilleurs en un coup d'œil au contrôle coercitif et aux risques qu'il représente. De plus, deux formatrices de ce projet sont venues former l'équipe du Carrefour.

## **Tribunaux spécialisés**

Étant présent dans sept des 10 districts où sont implantés les premiers projets-pilotes du tribunal spécialisé, le CSVC a collaboré à donner deux formations ayant pour titre : Prévenir l'homicide du partenaire intime avec Mme Christine Drouin. L'an dernier, sept formations avaient été offertes pour ces mêmes districts. Or, en raison du mouvement de personnel elles ont été offertes de nouveau en 2023-2024.

## **Rencontre de collaboration DPCP et cellules d'intervention rapide du Québec**

À l'automne 2023 une rencontre a eu lieu entre le DPCP, représenté par Me Isabelle Dorion et Me Marie-Ève Laramée, et l'ensemble des cellules d'intervention rapide du Québec. Celle-ci avait pour objectif de partager les enjeux vécus par les procureurs quant à leur participation à une cellule d'intervention rapide, principalement en ce qui concerne leur obligation de divulgation de la preuve. Ainsi, des recommandations ont été faites aux cellules afin de tenir compte de cette réalité. Par exemple, les contenus des invitations de participation transmises par courriel lors de la tenue d'une cellule de crise. Il en est de même pour le canevas d'animation de la cellule qui doit placer de facto la codification du risque, expliquer que nous sommes dans une situation d'exception et qu'ainsi en vertu de la loi 115 et de l'article 90.4 du code des professions, nous pouvons lever la confidentialité et le secret professionnel. Finalement, la question du suivi des cellules a été abordé.

## **Enquête publique du coroner dans l'affaire Khellaf-Yssad**

En décembre 2023, Mme Chantal Tanguay, administratrice du CSVC ainsi que Karine Messier Newman, directrice de l'organisme ont témoigné lors de l'enquête publique du coroner dans l'affaire Khellaf-Yssad. Elles ont présenté la mission du CSVC, les partenaires de son application, son fonctionnement, les principaux indicateurs de risque répertoriés dans les situations traitées avec le CSVC en 2022-2023 et les principaux filets de sécurité tissés. Dans ce contexte quatre recommandations ont été faites par les présentatrices :

1. S'assurer que les intervenants des différents milieux soient en mesure de reconnaître les situations à risque en violence conjugale (dépistage et connaissance adéquate de la violence conjugale et des facteurs de risque);
2. S'assurer que les intervenant.e.s des différents milieux aient accès à une personne-ressource de leur organisation pour adresser leurs questions et observations découlant de situation de violence conjugale (incluant le contrôle coercitif);
3. S'assurer que les intervenant.e.s et les personnes-ressources connaissent l'existence de la cellule d'actions concertées qui dessert leur territoire ainsi que les lois permettant le partage d'informations;
4. Développer et assurer la pérennisation de cellules d'actions concertées. Ces dernières doivent être structurées, efficaces et inclure des intervenant.e.s compétent.e.s (support aux intervenant.e.s de première ligne, dispense de formation en continu, langage commun, lecture commune, suivis des situations, partage de responsabilités, déploiement simultané de plusieurs mesures de sécurité, etc.).

## Services intégrés en violence conjugale et agression sexuelle

L'implantation des tribunaux spécialisés au Québec vont de pair avec la mise en place de services intégrés en violence conjugale et en agression sexuelle. L'objectif de ces services intégrés est d'allier les services psychosociaux et judiciaires pour consolider les actions des différents organismes et organisations et d'assurer un cheminement sécuritaire et adapté aux victimes. Le tout également en tenant compte des auteurs de violence et de l'arrimage avec les services offerts.

Dans ce cadre, le CSVC participe au comité local d'intégration de service du district judiciaire de Québec. Au cours de l'année, le CSVC a participé à quatre (4) rencontres.

## **Cinquième section — Gouvernance et administration**

### **Réunions du CA**

Pendant l'année 2023-2024, le CA s'est rencontré à sept (7) reprises. À l'automne 2023, il y a eu l'organisation d'un lac-à-l'épaule regroupant le CA et la permanence. L'objectif de cette journée était de doter l'équipe ainsi que l'ensemble des membres du CA d'une vision commune de l'histoire du CSVC, de son développement, des enjeux que soulève sa croissance rapide et de discuter de l'avenir de celui-ci et des grands chantiers à entreprendre.

Cette rencontre a mis en évidence le désir du Carrefour de : 1) poursuivre son développement en étroite collaboration avec ses partenaires en tenant compte des enjeux vécus par ceux-ci, 2) conserver de hauts standards de qualité, et ce, dans un contexte d'accroissement rapide de l'équipe de travail et 3) doter l'organisme d'une structure organisationnelle comprenant un organigramme, une politique salariale, ainsi qu'une politique de travail.

Les rencontres du CA ont essentiellement été axées sur ces sujets en plus d'y ajouter le passage d'un financement par projet à un financement à la mission, l'accessibilité et le développement d'une formation sur la levée de la confidentialité et du secret professionnel ainsi que la constitution d'une équipe de travail et la gestion des ressources humaines.

De plus, l'exécutif fut mandaté par le conseil d'administration pour recevoir les recommandations d'embauche et pour soutenir la direction. Le CE s'est réuni à cinq (5) reprises.

### **AGA**

L'assemblée générale qui s'est déroulée le 29 juin 2023 a réuni 35 personnes de l'ensemble des régions couvertes par le CSVC.

### **Comité d'embauche**

Un comité d'embauche formé des coordonnatrices ainsi que de trois membres du CA soit Daniel Bellemare, Sylvie Hamel et Guylaine Boucher a été mis en place. Ainsi, le comité s'est réuni à quatre reprises pour conduire des entretiens d'embauche afin de combler deux postes d'agent.e.s de liaison.

### **Constitution d'une équipe à la permanence**

L'agrandissement de l'équipe s'est poursuivi cette année avec l'embauche de deux agent.e.s de liaison. Ainsi, en janvier 2024, il y avait sept agent.e.s de liaison au sein de l'équipe. Chacun.e étant responsable d'une région couverte par le CSVC.

### **Organisation de la permanence**

Le travail en dyade fut une grande force au sein de l'équipe et de son travail auprès des partenaires. En effet, chaque agent.e de liaison est responsable d'effectuer les communications et de favoriser la mobilisation des partenaires d'une région et d'être en soutien à un ou une de ses collègues pour la région dont il ou elle est mandaté.e. Ainsi, les déplacements dans les régions, que ce soit pour la tenue des activités ou pour aller à la rencontre des partenaires, sont faits généralement par cette dyade. De plus, chaque situation est traitée par un duo d'agent.e.s de liaison, ce qui permet non seulement d'optimiser l'animation et la prise de notes simultanées, mais surtout d'assurer que chaque



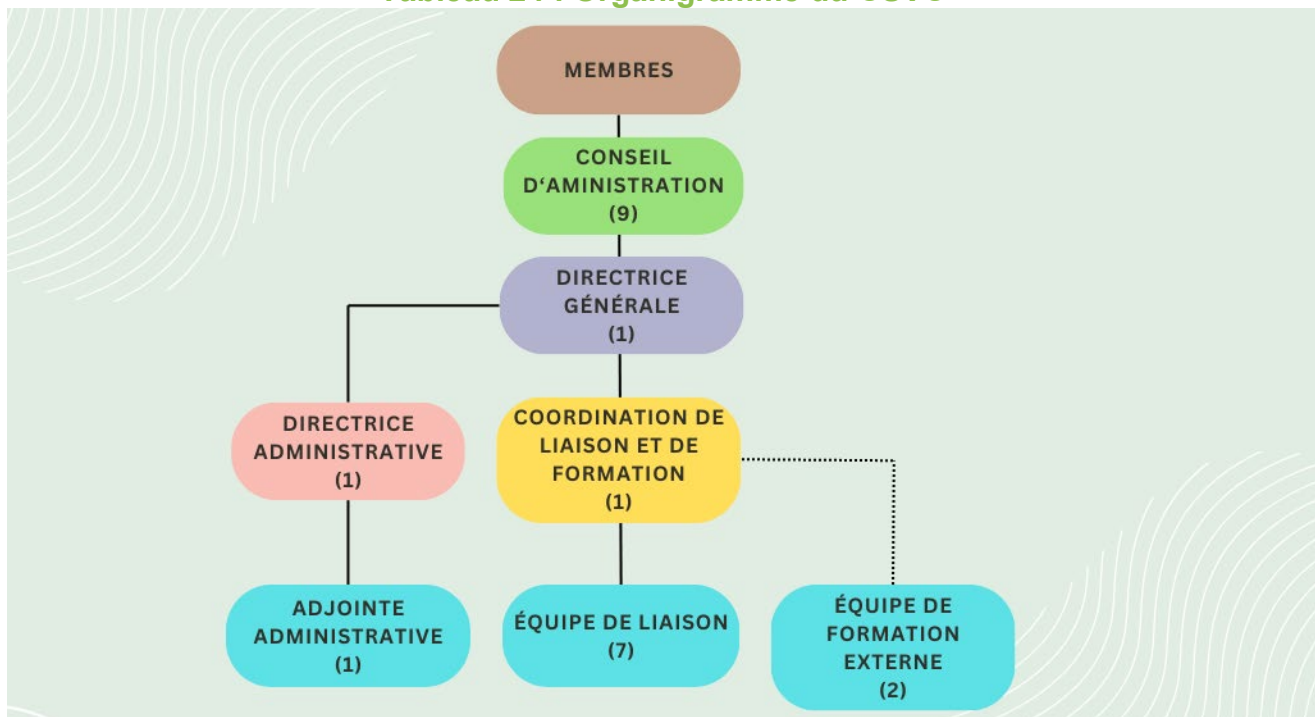
situation soit bien connue de plus d'une personne et d'assurer une réponse rapide lorsqu'un partenaire souhaite faire un suivi. Comme autre bénéficiaire, les membres de l'équipe mentionnent que de partager la gestion des situations à haut risque avec une autre personne, diminue grandement leur stress et leur offre une meilleure disponibilité.

Au mois d'août 2023, le CSVC s'est doté d'un local situé dans le secteur de Lévis, point central des régions couvertes par l'organisme. Ce local a permis d'accueillir l'équipe pour plusieurs rencontres, formations et pour les festivités de Noël. L'aménagement de celui-ci a été complété au mois de mars et permettra la tenue de certaines rencontres avec des partenaires dans les années à venir. Encore cette année, l'utilisation de la plateforme TEAMS et du Sharepoint soutient le fonctionnement général de l'organisme et la vie d'équipe malgré la distance. La formule d'une rencontre d'équipe virtuelle hebdomadaire et d'une rencontre en présentiel par mois a été maintenue cette année.

## Politique salariale

Les travaux de développement de la politique salariale ont débuté à l'automne 2023. Ils ont été conduits par la coordination ainsi que Mme Guylaine Boucher, membre du CA. Ces dernières ont été accompagnées par la firme *Pair – partenaire du communautaire*. Ainsi, lors des rencontres, le nouvel organigramme de l'organisme fut dessiné, les descriptions de poste faites et l'échelle salariale définie. La politique salariale fut discutée en comité exécutif puis adoptée par le CA à l'hiver 2024. Par ailleurs, par son adoption, la coordination adopte un nouveau positionnement dans l'équipe de travail et Karine Messier Newman prend le poste de direction générale et Marie-Michelle Delisle celui de direction administrative. De plus, un poste de coordination à la liaison et à la formation est créé afin de soutenir l'équipe d'agent.e.s de liaison. Ce poste sera pourvu au printemps 2024.

**Tableau 24 : Organigramme du CSVC**



## Rencontres avec le Secrétariat à la condition féminine

À l'automne 2023, avec l'annonce de la transition du financement des projets vers un financement pérenne à la mission, la coordination du CSVC a été invitée à participer à une rencontre d'information réunissant l'ensemble des cellules d'intervention rapide. Par la suite, plusieurs rencontres ont eu lieu entre la direction administrative et une représentante du SCF afin de s'assurer que la transition de financement corresponde à la réalité spécifique du CSVC étant le seul organisme communautaire intervenant dans plusieurs régions du Québec parmi les cellules d'intervention rapide. D'autres rencontres se sont ajoutées, que ce soit à la suite du dépôt de la demande de financement à la mission ou pour les redditions de comptes.

## Conformité à la loi 25

Au printemps 2024, le CSVC a collaboré avec la firme *Exact RH* pour se conformer à la loi 25. Ce travail se poursuivra à l'été 2024.

## ANNEXE 1

### Partenaires de l'application du modèle du CSVC

## Partenaires de l'application du modèle d'actions intersectorielles du CSVC

BAS-SAINT-LAURENT		
<b>Organismes œuvrant auprès des victimes</b>	<ul style="list-style-type: none"> <li>- L'Autre-Toit du KRTB</li> <li>- CAVAC du Bas-St-Laurent</li> <li>- La Débrouille</li> <li>- La Gigogne</li> <li>- Centre-Femmes La Passerelle du Kamouraska</li> <li>- Centre femmes de La Mitis</li> </ul>	<ul style="list-style-type: none"> <li>- Centre-Femmes du Grand-Portage</li> <li>- Centre-Femmes de Rimouski</li> <li>- Centre-Femmes Catherine-Leblond</li> <li>- Centre des femmes du Ô Pays</li> <li>- Centre des femmes du Témiscouata</li> <li>- Centre femmes de la Vallée de la Matapédia</li> </ul>
<b>Organismes œuvrant auprès de conjoints ayant des comportements violents</b>	<ul style="list-style-type: none"> <li>- Centre résidentiel communautaire Arc-en-soi</li> <li>- C-TA-C</li> </ul>	<ul style="list-style-type: none"> <li>- Maison de transition le Tremplin</li> <li>- Trajectoires hommes du KRTB</li> </ul>
<b>Système judiciaire</b>	<ul style="list-style-type: none"> <li>- DPCP</li> <li>- Sûreté du Québec</li> </ul>	<ul style="list-style-type: none"> <li>- DSPC</li> <li>- Établissement de détention de Rimouski</li> </ul>
<b>Services sociaux et autres organismes communautaires</b>	<ul style="list-style-type: none"> <li>- La Bouffée d'air du KRTB</li> <li>- Centre La Montée</li> <li>- Centre de prévention du suicide et d'intervention de crise du BSL</li> </ul>	<ul style="list-style-type: none"> <li>- Centre prévention suicide du KRTB</li> <li>- CISSS du Bas-Saint-Laurent</li> <li>- La Maison de l'Espoir de Mont-Joli</li> <li>- Répit du passant</li> </ul>
CAPITALE-NATIONALE		
<b>Organismes œuvrant auprès des victimes</b>	<ul style="list-style-type: none"> <li>- CAVAC de la Capitale Nationale et Chaudière-Appalaches</li> <li>- Inter-Elles (maison de 2e étape)</li> <li>- Maison du cœur pour femmes</li> <li>- Maison pour femmes immigrantes</li> <li>- Maison des femmes de Québec</li> </ul>	<ul style="list-style-type: none"> <li>- Maison Hélène-Lacroix</li> <li>- Maison Marie-Rollet</li> <li>- Maison Mirépi</li> <li>- Maison La Montée</li> <li>- Violence-Info</li> <li>- YWCA</li> </ul>
<b>Organismes œuvrant auprès de conjoints ayant des comportements violents</b>	<ul style="list-style-type: none"> <li>- Évolution Charlevoix</li> <li>- Centre résidentiel communautaire Painchaud</li> </ul>	<ul style="list-style-type: none"> <li>- Centre résidentiel communautaire Le Pavillon</li> </ul>
<b>Système judiciaire</b>	<ul style="list-style-type: none"> <li>- DPCP</li> <li>- DSPC Québec-Charlevoix</li> <li>- DSPC Ste-Foy et Chaudière-Appalaches</li> </ul>	<ul style="list-style-type: none"> <li>- Établissement de détention de Québec</li> <li>- Service de police de la Ville de Québec (SPVQ)</li> <li>- Sûreté du Québec</li> </ul>
<b>Services sociaux et autres organismes communautaires</b>	<ul style="list-style-type: none"> <li>- AutonHommie</li> <li>- Centre CASA</li> <li>- Centre de crise de Québec</li> <li>- Centre de prévention du suicide de Charlevoix</li> </ul>	<ul style="list-style-type: none"> <li>- Centr'hommes Charlevoix</li> <li>- Centre le Rucher</li> <li>- Centre de santé de Valcartier (Forces armées canadiennes)</li> <li>- CIUSSS de la Capitale-Nationale</li> </ul>

MAURICIE		
<b>Organismes œuvrant auprès des victimes</b>	<ul style="list-style-type: none"> <li>- CAVAC de la Mauricie</li> <li>- Centre femmes de Mékinac</li> <li>- Le Centre Aspérimowin</li> <li>- Maison de Convivence</li> </ul>	<ul style="list-style-type: none"> <li>- Maison Le FAR</li> <li>- La Séjournelle</li> <li>- Le Toit de l'amitié</li> </ul>
<b>Organismes œuvrant auprès de conjoints ayant des comportements violents</b>	<ul style="list-style-type: none"> <li>- L'Accord Mauricie inc.</li> </ul>	<ul style="list-style-type: none"> <li>- Maison Radisson — Centre résidentiel communautaire</li> </ul>
<b>Système judiciaire</b>	<ul style="list-style-type: none"> <li>- DPCP</li> <li>- Service de police de la ville de Trois-Rivières</li> <li>- Sureté du Québec</li> </ul>	<ul style="list-style-type: none"> <li>- DSPC de la Mauricie et du Centre-du-Québec</li> <li>- Établissement de détention</li> </ul>
<b>Services sociaux et autres organismes communautaires</b>	<ul style="list-style-type: none"> <li>- CIUSSS de la Mauricie et du Centre-du-Québec</li> </ul>	<ul style="list-style-type: none"> <li>- Centre d'amitié autochtone</li> <li>- Maison Carignan</li> </ul>
ESTRIE		
<b>Organismes œuvrant auprès des victimes</b>	<ul style="list-style-type: none"> <li>- CAVAC de l'Estrie</li> <li>- L'Escale de l'Estrie</li> <li>- Centre de femmes Entre'elles</li> <li>- Maison Alice Desmarais</li> </ul>	<ul style="list-style-type: none"> <li>- Maison La Bouée Régionale</li> <li>- Maison la Méridienne</li> <li>- Maison Horizon pour elle</li> <li>- Maison Séjour</li> </ul>
<b>Organismes œuvrant auprès de conjoints ayant des comportements violents</b>	<ul style="list-style-type: none"> <li>- Ressource pour hommes de la Haute-Yamaska</li> <li>- Le Seuil de l'Estrie</li> </ul>	<ul style="list-style-type: none"> <li>- Maison Joins-toi</li> <li>- MomentHom</li> <li>- Service d'aide en prévention de la criminalité</li> </ul>
<b>Système judiciaire</b>	<ul style="list-style-type: none"> <li>- DPCP</li> <li>- DSPC de l'Estrie</li> <li>- Service de police de Bromont</li> <li>- Service de police de Granby</li> </ul>	<ul style="list-style-type: none"> <li>- Service de police de Memphrémagog</li> <li>- Service de police de Sherbrooke</li> <li>- Sûreté du Québec</li> </ul>
<b>Services sociaux et autres organismes communautaires</b>	<ul style="list-style-type: none"> <li>- Centre de prévention du suicide de la Haute-Yamaska</li> </ul>	<ul style="list-style-type: none"> <li>- CIUSSS de l'Estrie</li> <li>- JEVI – Centre de prévention du suicide</li> </ul>
CÔTE-NORD		
<b>Organismes œuvrant auprès des victimes</b>	<ul style="list-style-type: none"> <li>- CAVAC de la Côte-Nord</li> <li>- CALACS - Lumière Boréale</li> <li>- CALACS La pointe du jour</li> <li>- Centre femmes l'Étincelle</li> <li>- Centre de femmes aux 4 vents</li> </ul>	<ul style="list-style-type: none"> <li>- Maison Anita-Lebel</li> <li>- Maison Autour d'Elles</li> <li>- Maison des femmes de Baie-Comeau</li> <li>- La maison Tshimishtin</li> </ul>
<b>Organismes œuvrant auprès de conjoints ayant des comportements violents</b>	<ul style="list-style-type: none"> <li>- Homme aide Manicouagan</li> </ul>	<ul style="list-style-type: none"> <li>- Homme Sept-Ils</li> </ul>
<b>Système judiciaire</b>	<ul style="list-style-type: none"> <li>- ÉMIPIC</li> <li>- DPCP</li> <li>- DSPC</li> </ul>	<ul style="list-style-type: none"> <li>- Sécurité publique de Uashat mak Mani-untenam</li> <li>- Sûreté du Québec</li> </ul>
<b>Services sociaux et autres organismes communautaires</b>	<ul style="list-style-type: none"> <li>- Centre d'amitié autochtone</li> <li>- Services scolaire de l'Estuaire</li> <li>- CÉGEP de Baie-Comeau</li> <li>- Centre de prévention suicide</li> </ul>	<ul style="list-style-type: none"> <li>- CISSS de la Côte-Nord</li> <li>- ESPACE Côte-Nord</li> <li>- Soutien à la Famille Pessamit</li> <li>- Le Rond Point</li> <li>- Uauitshitun</li> </ul>

## CHAUDIÈRE-APPALACHES

<b>Organismes œuvrant auprès des victimes</b>	<ul style="list-style-type: none"> <li>- CAVAC de la Capitale Nationale et Chaudière-Appalaches</li> <li>- CALACS Chaudière-Appalaches</li> <li>- CALACS Rive-Sud</li> <li>- Centre-Femmes l'Ancre</li> <li>- Centre femmes de Beauce</li> <li>- Centre femmes de Bellechasse</li> <li>- Centre femmes de Lotbinière</li> </ul>	<ul style="list-style-type: none"> <li>- Centre femmes La Jardilec</li> <li>- Centre femmes La Rose des Vents</li> <li>- Maison La Gîtée</li> <li>- La Jonction pour elle</li> <li>- Le Havre des femmes</li> <li>- Le Havre l'Éclaircie</li> <li>- La Transit'Elles</li> </ul>
<b>Organismes œuvrant auprès de conjoints ayant des comportements violents</b>	<ul style="list-style-type: none"> <li>- Centre Alter Agir</li> <li>- Centre Ex-Equo</li> <li>- Centre Yvon Mercier</li> </ul>	<ul style="list-style-type: none"> <li>- RÉHAB</li> <li>- Partage au masculin</li> </ul>
<b>Système judiciaire</b>	<ul style="list-style-type: none"> <li>- Service de police de la ville Lévis</li> <li>- Sûreté du Québec</li> </ul>	<ul style="list-style-type: none"> <li>- DPCP</li> <li>- DSPC Sainte-Foy et Chaudière-Appalaches</li> </ul>
<b>Services sociaux et autres organismes communautaires</b>	<ul style="list-style-type: none"> <li>- Association des familles monoparentales et recomposées</li> <li>- Centre Domrémy des Appalaches</li> <li>- CISSS de Chaudière-Appalaches</li> </ul>	<ul style="list-style-type: none"> <li>- Maison de la famille Beauce-Etchemins</li> <li>- Maison des Hauts-Bois</li> <li>- Réseau d'entraide des Appalaches</li> </ul>

## CENTRE-DU-QUÉBEC

<b>Organismes œuvrant auprès des victimes</b>	<ul style="list-style-type: none"> <li>- CALACS Unies-Vers-Toi</li> <li>- CAVAC du Centre du Québec</li> <li>- Maison des femmes des Bois-Francis</li> <li>- Maison La Nacelle</li> </ul>	<ul style="list-style-type: none"> <li>- Maison La Volte-Face</li> <li>- Centre de Femmes Parmi-Elles de Bécancour</li> <li>- La Collective des femmes de Nicolet</li> </ul>
<b>Organismes œuvrant auprès de conjoints ayant des comportements violents</b>	<ul style="list-style-type: none"> <li>- Accord Mauricie</li> <li>- Homme Alternative</li> </ul>	<ul style="list-style-type: none"> <li>- Maison Radisson — Centre résidentiel communautaire</li> </ul>
<b>Système judiciaire</b>	<ul style="list-style-type: none"> <li>- DPCP</li> <li>- DSPC</li> </ul>	<ul style="list-style-type: none"> <li>- Service de police d'Odanak-Wolinak</li> <li>- Sûreté du Québec</li> </ul>
<b>Services sociaux et autres organismes communautaires</b>	<ul style="list-style-type: none"> <li>- Centre de prévention du suicide</li> <li>- Centre de santé d'Odanak</li> <li>- Centre de santé de Wôlinak</li> <li>- CIUSSS de la Mauricie et du Centre-du-Québec</li> <li>- Comité d'accueil international des Bois-Francis</li> </ul>	<ul style="list-style-type: none"> <li>- Équijustice</li> <li>- Ludorette</li> <li>- Maison Odanak</li> <li>- La Parenthèse</li> <li>- Programme des services à l'enfance et à la famille des Premières Nation</li> <li>- Répit Jeunesse</li> <li>- Table d'exploitation sexuelle</li> </ul>

<b>Partenaire de l'ensemble des régions</b>	<ul style="list-style-type: none"> <li>- Commission québécoise des libérations conditionnelles (CQLC)</li> <li>- Service correctionnel Canada</li> </ul>
<b>Partenaires associés</b>	<ul style="list-style-type: none"> <li>- Regroupement des maisons pour femmes victimes de violence conjugale (RMFVVC)</li> <li>- Université du Québec à Trois-Rivières (UQTR)</li> </ul>

## ANNEXE 2

### Conseil d'administration et ressources humaines

## LE CONSEIL D'ADMINISTRATION 2023-2024

Louise Riendeau, présidente  
Daniel Bellemare, vice-président  
Denise Tremblay, trésorière  
Guylaine Boucher, secrétaire  
Chantal Tanguay, administratrice  
Sylvie Hamel, administratrice  
Carmen Massé, administratrice  
Annick Dumont, administratrice  
Amélie Bois, administratrice

## LES RESSOURCES HUMAINES

### Permanence

Karine Messier Newman, directrice générale  
Marie-Michelle Delisle, directrice administrative  
Janet Laliberté Deroy, adjointe administrative  
Audrey Poirier, agente de liaison  
Geneviève Paquin, agente de liaison  
Mylène Collin, agente de liaison  
Nathalie Gauthier, agente de liaison  
Alexandre Ratté, agent de liaison  
Pierre Luc Trépanier, agent de liaison  
Anaïs Bullion, agente de liaison

### Formation

*« Initiation à l'évaluation et à la gestion des risques pour la sécurité des victimes de violence conjugale et de leurs proches »*

Caroline Duchesne, Intervenante auprès des contrevenants  
Yennelys Alcedo, Intervenante auprès des victimes de violence conjugale  
Karine Messier Newman, directrice générale  
Audrey Poirier, agente de liaison  
Geneviève Paquin, agente de liaison  
Mylène Collin, agente de liaison  
Nathalie Gauthier, agente de liaison  
Alexandre Ratté, agent de liaison  
Pierre Luc Trépanier, agent de liaison  
Anaïs Bullion, agente de liaison

### Gestion des opérations financières

Marie-Michelle Delisle, directrice administrative  
Janet Laliberté Deroy, adjointe administrative